



T.C.

MERKEZEFENDİ KAYMAKAMLIĞI

ÜLKER YÖRÜKOĞLU BİLİM VE SANAT MERKEZİ MÜDÜRLÜĞÜ



2024-2028 STRATEJİK PLANI



**“En mühim ve feyizli vazifelerimiz millî eğitim işleridir. Millî eğitim işlerinde mutlaka muzaffer olmak lâzımdır. Bir milletin hakikî kurtuluşu ancak bu suretle olur.”**

**Mustafa Kemal ATATÜRK**

## Okul/Kurum Bilgileri

<b>İli: Denizli</b>		<b>İlçesi: Merkezefendi</b>	
<b>Adres:</b>	Sergazî Mahallesi İbrahim Cengiz Caddesi No:51 Merkezefendi/DENİZLİ	<b>Coğrafi Konum(link)</b>	37°45'10.3"N 29°03'16.4"E
<b>Telefon Numarası:</b>	0(258) 3730310	<b>Faks Numarası:</b>	Mevcut Değil
<b>e-Posta Adresi:</b>	763187@meb.k12.tr	<b>Web sayfası adresi:</b>	<a href="https://ulkeryorukoglubilsem.meb.k12.tr/">https://ulkeryorukoglubilsem.meb.k12.tr/</a>
<b>Kurum Kodu:</b>	763187	<b>Öğretim Şekli:</b>	Üçlü Eğitim (Hafta içi akşam / Hafta sonu sabah- öğle-akşam)

# SUNUŞ



Günümüzde eğitim anlayışı, çağın hızla değişen teknolojisiyle birlikte yeni bir boyut kazanmış ve dinamizm, yaratıcılık, proje tabanlı eğitim, yarışma, araştırma, üretkenlik ön plana çıkmıştır. Öğrenci odaklı eğitim anlayışları, onun isteklerini, beklentilerini, hedeflerini, bireysel özelliklerini merkeze alan yöntemler tercih edilmektedir. Liderlik anlayışı, ekip çalışmasına ve yarışmalara rekabete dayalı başarılar ve mevcut koşulları en iyi şekilde değerlendiren yaklaşımlar benimsenmektedir.

Strateji uzun süreli amaçlara ulaşmak üzere geliştirilen, geniş kapsamlı ve genel bir planlama türüdür. Stratejik planlama, bir bütün olarak örgüt üzerinde odaklanan uzun dönemli planlar bütünüdür.

Stratejik planlama, örgütün bulunduğu nokta ile ulaşmayı arzu ettiği durum arasındaki yolu tarif eder. Kuruluşun amaçlarını, hedeflerini ve bunlara ulaşmayı mümkün kılacak yöntemleri belirlemesini gerektirir. Uzun vadeli ve geleceğe dönük bir bakış açısı taşır.

Günümüzde dış çevre çok hızlı bir şekilde değişmektedir. Bu anlamda stratejinin temel amacı örgütün kaynak ve kabiliyetleri ölçüsünde çevreye uyumunun sağlanmasıdır. Strateji sürekli değişen, belirsiz ve dolayısıyla riskli olan çevrede örgüte bir yön kazandıracaktır. Bu açıdan bakıldığında örgütlerin başarısızlıklarının temel nedeni strateji yokluğu veya strateji yanlışlığıdır. Çünkü belirsizlik ortamında stratejilerden yoksun olan bir örgüt için başarısızlık kaçınılmazdır.

Özel yetenekli öğrencileri gerçek yaşamdaki sorunları tespit edip çözüm önerileri üreterek bunları uygulayan, mutlu birer birey olarak topluma kazandırma çabası içerisinde olan Bilim ve Sanat Merkezimizin iyi bir strateji belirlemesi gerekmektedir. Bilimsel ve teknolojik alanlardaki hızlı değişime ayak uydurabilmek için bu şarttır.

“Ülker Yörükoğlu Bilim ve Sanat Merkezi 2024-2028 Stratejik Planı” Merkezimizi hedeflerine ulaştıracak en güzel ortam haline getirmek için hazırlanmıştır.

Fatih TAYLAN  
Ülker Yörükoğlu Bilim ve Sanat Merkezi  
Müdürü

# İÇİNDEKİLER

<b>TABLolar</b> .....	<b>5</b>
<b>TANIMLAR</b> .....	<b>6</b>
<b>1. GİRİŞ VE STRATEJİK PLANIN HAZIRLIK SÜRECİ</b> .....	<b>7</b>
1.1.Strateji Geliştirme Kurulu ve Stratejik Plan Ekibi .....	7
1.2 Planlama Süreci: .....	7
<b>2. DURUM ANALİZİ</b> .....	<b>7</b>
2.1. Kurumsal Tarihçe .....	8
2.2. Uygulanmakta Olan Stratejik Planın Değerlendirilmesi .....	9
2.3. Yasal Yükümlülükler ve Mevzuat Analizi .....	10
2.4. Üst Politika Belgeleri Analizi .....	10
2.5. Faaliyet Alanları ile Ürün/Hizmetlerin Belirlenmesi .....	12
2.6. Paydaş Analizi.....	12
2.6.1. Paydaşların Tesbiti .....	12
2.6.2. Paydaşların Önceliklendirilmesi .....	13
2.6.3. Paydaşların Değerlendirilmesi .....	13
2.6.4. Paydaşların Görüşlerinin Alınması ve Değerlendirilmesi .....	14
2.7. Okul/Kurum İçi Analiz .....	15
2.7.1 Teşkilat Yapısı .....	15
2.7.2 İnsan Kaynaklar .....	15
2.7.3. Teknolojik Düzey .....	21
2.7.4.Mali Kaynaklar .....	22
2.7.5. İstatistik Veriler .....	23
2.8. Çevre Analizi (PESTLE).....	26
2.9. GZFT Analizi.....	27
2.9.1. Güçlü ve Zayıf Yönler .....	27
2.9.1. Fırsatlar ve Tehditler .....	28
2.10. Tesbit ve İhtiyaçların Belirlenmesi .....	29
<b>3.GELECEĞE BAKIŞ</b> .....	<b>29</b>
3.1. Misyon .....	29
3.2. Vizyon .....	29
3.3. Temel Değerler .....	29
<b>4.AMAÇ, HEDEF VE PERFORMANS GÖSTERGESİ İLE STRATEJİLERİN BELİRLENMESİ</b> .....	<b>30</b>
4.1. Amaçlar .....	30
4.2. Stratejik Hedefler Performans Göstergeleri.....	31
4.3. Maliyetlendirme.....	39
<b>5. İZLEME VE DEĞERLENDİRME</b> .....	<b>40</b>
<b>EKLER</b> .....	<b>41</b>

## **TABLolar**

**Tablo 1. Strateji Geliřtirme Kurulu ve Stratejik Plan Ekibi Tablosu**

**Tablo 2. Yasal Yüklümlülükler ve Mevzuat Tablosu**

**Tablo 3. Üst Politika Belgeleri Analizi Tablosu**

**Tablo 4. Üst Politika Belgeleri**

**Tablo 5. Faaliyet Alanı-Ürün/Hizmet Listesi**

**Tablo 6. Paydař Tablosu**

**Tablo 7. Paydařların Önceliklendirilmesi**

**Tablo 8. Paydař-Ürün/Hizmet Matrisi**

**Tablo 9. Paydař Görüşlerinin Alınmasına İliřkin Çalıřmalar**

**Tablo 10. Teřkilat Őeması**

**Tablo 11. Okul/Kurum İçi Analiz Tablosu**

**Tablo 12. Çalıřanların Görev Dağılımı**

**Tablo 13. İdari Personelin Hizmet Süresine İliřkin Bilgiler**

**Tablo 14. Okul/Kurumda Oluřan Yönetici Sirkülasyonu Oranı**

**Tablo 15. İdari Personelin Katıldığı Hizmet İçi Programları**

**Tablo 16. Okul/Kurumda Oluřan Öğretmenlerin Sirkülasyonu Oranı**

**Tablo 17. Öğretmenlerin Hizmet Süresi**

**Tablo 18. Öğretmen, Öğrenci, Derslik Sayıları**

**Tablo 19. Branř Bazında Öğretmen Norm, Mevcut, İhtiyaç Sayıları**

**Tablo 20. Yardımcı Personel/Destek Personeli Sayısı**

**Tablo 21. Çalıřanların Görev Dağılımı**

**Tablo 22. Okul/kurum Rehberlik Hizmetleri**

**Tablo 23. Teknolojik Araç-Gereç Durumu**

**Tablo 24. Okul Binasının Fiziki Mekan Durumu**

**Tablo 25. Kaynak Tablosu**

**Tablo 26. Harcama Kalemleri**

**Tablo 27. Gelir-Gider Tablosu**

**Tablo 28. PEST-E Analizi**

**Tablo 29. GZFT Listesi**

**Tablo 30. GZFT Stratejileri**

**Tablo 31. Stratejik Amaçlar, Hedefler**

**Tablo 32. Tahmini Maliyetler (TL)**

## TANIMLAR

**Eylem Planı:** İdarenin stratejik planının uygulanmasına yönelik faaliyetleri, bu faaliyetlerden sorumlu ve ilgili birimler ile bu faaliyetlerin başlangıç ve bitiş tarihlerini içeren plandır.

**Faaliyet:** Belirli bir amaca ve hedefe yönelen, başlı başına bir bütünlük oluşturan, yönetilebilir ve maliyetlendirilebilir üretim veya hizmetlerdir.

**Hazırlık Programı:** Stratejik plan hazırlık sürecinin aşamalarını, bu aşamalarda gerçekleştirilecek faaliyetleri, bu aşama ve faaliyetlerin tamamlanacağı tarihleri gösteren zaman çizelgesini, bu faaliyetlerden sorumlu birim ve kişiler ile stratejik planlama ekibi üyelerinin isimlerini içeren ve stratejik planlama ekibi tarafından oluşturulan programdır.

**Hedef Kartı:** Amaç ve hedef ifadeleri ile performans göstergelerini, gösterge değerlerini, göstergelerin hedefe etkisini, sorumlu ve iş birliği yapılacak birimleri, riskleri, stratejileri, maliyetleri, tespitler ve ihtiyaçları içeren karttır.

**Performans Göstergesi:** Stratejik planda hedeflerin ölçülebilirliğini miktar ve zaman boyutuyla ifade eden araçlardır.

**Stratejik Plan Değerlendirme Raporu:** İzleme tabloları ile değerlendirme sorularının cevaplarını içeren ve her yıl şubat ayının sonuna kadar hazırlanan rapordur.

**Stratejik Plan Genelgesi:** Stratejik plan hazırlık çalışmalarını başlatan, Strateji Geliştirme Kurulu üyelerinin isimlerini içeren ve bakanlıklar ile bakanlıklara bağlı, ilgili ve ilişkili kuruluşlarda Bakan, diğer kamu idareleri ve mahalli idarelerde üst yönetici tarafından yayımlanan genelgedir.

**Üst Politika Belgeleri:** Kalkınma planı, hükümet programı, orta vadeli program, orta vadeli mali plan ve yıllık program ile idareyi ilgilendiren ulusal, bölgesel ve sektörel strateji belgeleridir.

# 1. GİRİŞ VE STRATEJİK PLANIN HAZIRLIK SÜRECİ

## 1.1. Strateji Geliştirme Kurulu ve Stratejik Plan Ekibi

Tablo 1. Strateji Geliştirme Kurulu ve Stratejik Plan Ekibi Tablosu

Strateji Geliştirme Kurulu Bilgileri		Stratejik Plan Ekibi Bilgileri	
Adı Soyadı	Ünvanı	Adı Soyadı	Ünvanı
Fatih TAYLAN	Okul Müdürü	Bahar Çağrı ŞAN	Müdür Yardımcısı
Zerrin ÖZDEMİR	Müdür Yardımcısı	Ceyda Nur ÖZKAN	Fizik Öğretmeni
Birsen DURMAZ	İngilizce Öğretmeni	Veysel KARAMAN	Gönüllü Veli/ Yönetim K.Ü.
Serap AYDOĞAN	Biyoloji Öğretmeni		
Metin BULDUK	Okul Aile Birl. Başk.		

Kurumumuz tarafından 07.03.2023 tarih ve 71687944 sayılı yazısı ile kurul ve ekip bilgileri öğretmenlere tebliğ edilmiştir.



## 1.2 Planlama Süreci:

2024-2028 dönemi stratejik plan hazırlanması süreci Üst Kurul ve Stratejik Plan Ekibinin oluşturulması ile başlamıştır. Ekip tarafından oluşturulan çalışma takvimi kapsamında ilk aşamada durum analizi çalışmaları yapılmış ve durum analizi aşamasında paydaşlarımızın plan sürecine aktif katılımını sağlamak üzere paydaş anketi, toplantı ve görüşmeler yapılmıştır. Durum analizinin ardından geleceğe yönelim bölümüne geçilerek okulumuzun amaç, hedef, gösterge ve eylemleri belirlenmiştir. Çalışmaları yürüten ekip ve kurul bilgileri altta verilmiştir.

## 2. DURUM ANALİZİ

Kurumumuzun mevcut durumu, durum analizi bölümünde ortaya konularak neredeyiz sorusuna yanıt bulunmaya çalışılmıştır.

Bu kapsamda okulumuzun kısa tanıtımı, okul künyesi ve temel istatistikleri, paydaş analizi ve görüşleri ile okulumuzun Güçlü Zayıf Fırsat ve Tehditlerinin (GZFT) ele alındığı analize yer verilmiştir.

Kurumumuzun geleceğe yönelik amaç, hedef ve stratejiler geliştirebilmesi için öncelikle mevcut durumda hangi kaynaklara sahip olduğu ya da hangi yönlerinin eksik olduğu ayrıca



kurumumuzun kontrolü dışındaki olumlu ya da olumsuz gelişmelerin neler olduğu değerlendirilmiştir. Dolayısıyla bu analiz kurumumuzun kendisini ve çevresini daha iyi tanımasına yardımcı olacak ve stratejik planın sonraki aşamalarından daha sağlıklı sonuçlar elde edilmesini sağlayacaktır.

Durum analizi bölümünde, aşağıdaki hususlarla ilgili analiz ve değerlendirmeler yapılmıştır;

- Kurumsal tarihçe
- Uygulanmakta olan planın değerlendirilmesi
- Mevzuat analizi
- Üst politika belgelerinin analizi
- Faaliyet alanları ile ürün ve hizmetlerin belirlenmesi
- Paydaş analizi
- Kuruluş içi analiz
- Dış çevre analizi (Politik, ekonomik, sosyal, teknolojik, yasal ve çevresel analiz)
- Güçlü ve zayıf yönler ile fırsatlar ve tehditler (GZFT) analizi
- Tespit ve ihtiyaçların belirlenmesi

## 2.1. Kurumsal Tarihçe

Özel Eğitim ve Rehberlik Genel Müdürlüğüne bağlı olarak; ilimiz Merkezefendi ilçesinde bulunan kurumumuz;

Okul öncesi, İlköğretim ve Ortaöğretim çağındaki öğrencilerin üstün yeteneklerini geliştirerek bilimsel düşünme ve davranışlarla estetik değerleri birleştiren, üretken, problem çözen bireyler haline gelmelerini, onlara gerçek yaşamda öğrenme fırsatları ve özel eğitim aktiviteleri yoluyla sağlayan bir eğitim kurumudur.

Ülker Yörükoğlu Bilim ve Sanat Merkezi 2017 yılında İşitme Engelliler Ortaokulunun ek binasının Hayırsever İşadamı Ender Yörükoğlu'nun Milli Eğitim Müdürlüğüyle imzaladığı protokolle yenilenmesi sonrası 20/01/2017 tarih ve 105.01-E863823 sayılı Özel Eğitim ve Rehberlik Hizmetleri Genel Müdürlüğümüzün oluruyla açılmıştır.

Denizli/Merkezefendi Ülker Yörükoğlu Bilim ve Sanat Merkezi 2017-2018 eğitim öğretim yılına 2017 yılı tanılmaları sonrası resim, müzik ve genel yetenek alanından kayıt yaptıran öğrencilerle eğitim öğretime başlamıştır.

Merkezimiz 2017-2018 eğitim öğretim yılında Servergazi Mahallesi İbrahim Cengiz Caddesi No: 51'de hizmet vermeye başlamıştır.

Merkezimizde; 1 müdür odası, 2 müdür yardımcısı odası, 1 rehberlik ve psikolojik danışma birimi odası, 1 Sosyal Bilimler dersliği, 1 Matematik dersliği, 1 Müzik atölyesi, 1 Resim dersliği, 1 Fen Laboratuvarı, 1 Bilişim Teknolojileri Dersliği, 1 Teknoloji ve Tasarım Dersliği, 1 Destek Dersliği, 1 Karma Gerçeklik Dersliği, 1 çay Ocağı, 2 adet Bilim Dersliği, 1 hizmetli giyinme odası, 1 Arşiv olmak, 1 depo, 1 Makine odası, 1 Su deposu, 1 Sığınak, 1 Elektrik Odası, 1 Kazan Dairesi, üzere toplam 24 oda ve öğrencilerin çalışması için 2 yada 3 öğrencinin çalışabileceği 6 adet hazırlık odası mevcuttur.

## 2.2. Uygulanmakta Olan Stratejik Planın Değerlendirilmesi

Ülker Yörükoğlu Bilim ve Sanat Merkezi'nin 2019-2023 Stratejik Planından sonra ikinci defa 2024-2028 stratejik planı hazırlanmaktadır.

Kurum ARGE Ekibi 2019-2023 Yıllarına ait stratejik plan için toplantı ve değerlendirmeler yapmıştır.

2019-2023 Yıllarına ait stratejik plan hedefleri doğrultusunda yapılan faaliyetler aşağıda sunulmuştur.

**1.Stratejik planda yer alan amaç, hedef ve performans göstergelerinin gerçekleşme durumu, Stratejik planda yer alan amaç, hedef ve performans göstergelerinin gerçekleştirilmiştir.**

**Stratejik Amaç 1: Kayıt bölgemizde yer alan çocuklardan BİLSEM Sınavını kazananların okullaşma oranlarını arttıran, öğrencilerin uyum ve devamsızlık sorunlarını gideren etkin bir yönetim yapısı kurulacaktır.**

**Stratejik Hedef 1.1. Kurumumuza kayıt yaptırmaya hak kazanan çocukların okullaşma oranları arttırılarak kayıtlı öğrenci mevcudunun korunması için öğrencilerin uyum ve devamsızlık sorunlarının giderilmesi sağlanacaktır.**

**PG.1.1.a Kayıt bölgesindeki öğrencilerden, bilsem sınavını kazanıp Bilsemelere kayıt yaptıranların oranı(%)99,74 -Gerçekleşti**

**PG.1.1.b Okula yeni başlayan öğrencilerden oryantasyon eğitimine katılanların oranı (%) 100-Gerçekleşti**

**PG.1.1.c Bir eğitim ve öğretim yılında%30 üzeri devamsızlık yaparak kaydı silinen öğrenci oranı (%) 0,23 –Gerçekleşti**

**Stratejik Hedef 1.2. Merkezimiz öğrencilerini daha iyi tanımak için veli görüşmeleri yapılacaktır.**

**PG.1.2.a Danışman öğretmenlerce yapılan veli görüşmesi oranı %100 online ve yüzyüze gerçekleştirilmiştir.**

**Stratejik Amaç 2: Öğrencilerimizin gelişmiş dünyaya uyum sağlayacak şekilde donanımlı bireyler olabilmesi için güncel gelişmelerin takibi yapılarak merkezimizin tüm imkanları kullanılacak ve öğrencilerimize kaliteli bir eğitim ve öğretim ortamı sağlanacaktır.**

**Stratejik Hedef 2.1. Öğrenme kazanımlarını takip eden ve velileri de sürece dâhil eden bir yönetim anlayışı ile öğrencilerimizin kişisel gelişimi ve sosyal faaliyetlere etkin katılımı artırılabilecektir.**

**PG. 2.1.a Öğrencilere yönelik olarak gerçekleştirilen bilimsel söyleşisi-Gerçekleşti.**

**PG.2.1.b Velilere yönelik olarak gerçekleştirilen seminer-Gerçekleşti**

**PG.2.1.c. Merkezimizin diğer kurumlarla yaptığı iş birlikleri-Gerçekleşti**

**PG.2.1.d. Merkezimizce düzenlenen sergi-Gerçekleşti**

**PG.2.1.e. Merkezimizce düzenlenen müzik etkinliği sayısı-Gerçekleşti**

**Stratejik Hedef 2.2. Etkin bir rehberlik anlayışıyla, öğrencilerimizi ilgi ve becerileriyle orantılı bir şekilde üst öğrenime ve geleceğin mesleklerine hazır hale getiren dinamik bir kurum yapısı benimsenecektir.**

**PG.2.2.a Geleceğin meslekleri konusunda öğrenci bilgilendirme-Gerçekleşti**

**Stratejik Amaç 3: Eğitim ve öğretim faaliyetlerinin daha nitelikli olarak verilebilmesi için merkezimizin fiziki ve donanım eksikliklerinin giderilerek kurumsal kapasitesi güçlendirilecektir.**

**Stratejik Hedef 3.1. Merkezimizin fiziki ve donanım ihtiyaçları giderilerek öğrencilerimize çok yönlü eğitim-öğretim ortamları sağlanacaktır.**

**PG.3.1.a Merkezimizde bulunan akıl oyunları atölyesi sayısı-Bina sorunu çözülemediği için gerçekleşmedi.**

**PG.3.1.b Merkezimizde bulunan robotik atölyesi sayısı-Bina sorunu çözülemediği için gerçekleşmedi**

**PG.3.1.c. Donatımı yapılan yeni derslik-Gerçekleşti.**

## 2.3. Yasal Yükümlülükler ve Mevzuat Analizi

Bilim ve Sanat Merkezleri, MEB Özel Eğitim Rehberlik ve Danışma Hizmetleri Genel Müdürlüğü bünyesinde açılmıştır. Yasal dayanakları aşağıdaki Tablo 1’de gösterilmektedir.

*Tablo 2. Yasal Yükümlülükler ve Mevzuat Tablosu*

Sıra No	Referans Kaynağının Adı
1	1739 sayılı Milli Eğitim Temel Kanunu
2	222 sayılı İlköğretim ve Eğitim Kanunu
3	3797 sayılı Millî Eğitim Bakanlığının Teşkilat ve Görevleri hakkında Kanunu
4	4306 sayılı İlköğretim ve Eğitim Kanunu
5	5378 sayılı Özürsümler ve Bazı Kanun ve Kanun Hükmünde Kararnamelerde Değişiklik Yapılması Hakkında Kanun
6	573 sayılı Özel Eğitim Hakkında Kanun Hükmünde Kararname
7	Millî Eğitim Bakanlığı Okul Öncesi Eğitim Kurumları Yönetmeliği ile Özel Eğitim Hizmetleri Yönetmeliği
8	Bilim Sanat Merkezleri Yönergesi

## 2.4. Üst Politika Belgeleri Analizi

*Tablo 3. Üst Politika Belgeleri Analizi Tablosu*

Üst Politika Belgesi	İlgili Bölüm/Referans	Verilen Görev/İhtiyaçlar
5018 sayılı Kamu Mali Yönetimi ve Kontrol Kanunu	9.Madde, 41.Madde	Kurum Faaliyetlerinde bütçenin etkin ve verimli kullanımı Stratejik Plan Hazırlama İzleme ve Değerlendirme Çalışmaları
30344 sayılı Kamu İdarelerinde Stratejik Plan Hazırlamaya İlişkin Usul ve Esaslar Hakkında Yönetmelik (26 Şubat 2018)	Tümü	5 yıllık hedefleri içeren Stratejik Plan hazırlanması
MEB 11. Kalkınma Planı Politika Önerileri	Önerilen politikalar	Hedef ve Stratejilerin Belirlenmesi
MEB Kalite Çerçevesi	Tümü	Hedef ve Stratejilerin Belirlenmesi
MEB 2023 Bütçe Yılı Sunuşu	Tümü	Bütçe çalışmaları
Öğretmen Strateji Belgesi	Tümü	Hedef ve Stratejilerin Belirlenmesi
2022-2023 MEB İstatistikleri	Örgün Eğitim İstatistikleri	Hedef ve Göstergelerin Belirlenmesi
Kamu İdareleri İçin Stratejik Plan Hazırlama Kılavuzu	Tümü	5 yıllık hedefleri içeren Stratejik Plan hazırlanması
MEB 2024-2028 Stratejik Planı	Tümü	MEB Politikaları Konusunda Taşra Teşkilatına Rehberlik
Kamu İdarelerince Hazırlanacak Performans Programları Hakkında Yönetmelik	Tümü	5 yıllık kurumsal hedeflerin Her bir mali yıl için ifade edilmesi
Kamu İdarelerince Hazırlanacak Faaliyet Raporu Hakkında Yönetmelik	Tümü	Her bir mali yıl için belirlenen hedeflerin gerçekleştirme durumlarının tespiti, raporlanması

Denizli İl Millî Eğitim Müdürlüğü 2024- 2028 Stratejik Planı	Tümü	Amaç, hedef, göstergede stratejilerin belirlenmesi
Merkezefendi İlçe Millî Eğitim Müdürlüğü 2024-2028 Stratejik Planı	Tümü	Amaç, hedef, göstergede stratejilerin belirlenmesi

**Tablo 4. Üst Politika Belgeleri**

Yasal Yükümlülükler	Dayanak
Her Türk çocuğuna iyi bir vatandaş olmak için gerekli, temel bilgi beceri, davranış ve alışkanlıkları kazandırmak; onu millî ahlak anlayışına uygun olarak yetiştirmek.	1739 sayılı kanununun 23 maddesi Millî Eğitim Bakanlığı Strateji Geliştirme Başkanlığının 2010/14 sayılı genelgesi gereği Okul / kurumlarımız düzeyinde de stratejik plan yapılması gerekli görülmektedir. 222 sayılı kanununun 1.maddesi. İlköğretim kurumları yönetmeliğinin 5.Maddesi
Her Türk çocuğunu ilgi istidat ve kabiliyetleri yönünden yetiştirerek hayata ve üst öğrenime hazırlamak.	1739 sayılı kanununun 23 maddesi.
Öğrencilere Atatürk ilke ve inkılâplarını benimsetme Türkiye Anayasası'na ve demokrasinin ilkelerine İnsan Hakları ve uluslararası sözleşmelere uygun olarak haklarını kullanma, başkalarının haklarına saygı duyma, görevini yapma ve sorumluluk yüklenebilen birey olma bilincini yerleştirmek.	İlköğretim kurumları yönetmeliğinin 5.maddesi
Sıra No	Referans Kaynağının Adı
1	11. Kalkınma Planı
2	TÜBİTAK Vizyon 2023 Eğitim ve İnsan Kaynakları Sonuç Raporu ve Strateji Belgesi
3	5018 sayılı Kamu Mali Yönetimi ve Kontrol Kanunu
4	Kamu İdarelerinde Stratejik Planlamaya İlişkin Usul ve Esaslar Hakkında Yönetmelik
5	Millî Eğitim Bakanlığı 2024-2028 Stratejik Plan Hazırlık Programı
6	Millî Eğitim Bakanlığı Stratejik Plan Durum Analizi Raporu
7	67.Hükümet Programı
8	67.Hükümet Eylem Planı
9	Millî Eğitim Bakanlığı Strateji Geliştirme Başkanlığının Genelgesi

## 2.5. Faaliyet Alanları ile Ürün/Hizmetlerin Belirlenmesi

Tablo 5. Faaliyet Alanı-Ürün/Hizmet Listesi

Faaliyet Alanı	Ürün/Hizmetler
A-Eğitim-Öğretim Hizmetleri	<ol style="list-style-type: none"><li>1. Eğitim-öğretim iş ve işlemleri</li><li>2. Ders Dışı Faaliyet İş ve İşlemleri</li><li>3. Özel Eğitim Hizmetleri</li><li>4. Kurum Teknolojik Alt yapı Hizmetleri</li><li>5. Anma ve Kutlama Programlarının Yürütülmesi</li><li>6. Sosyal, Kültürel, Sportif Etkinlikler</li><li>7. Öğrenci İşleri (kayıt, nakil, ders programları vb.)</li><li>8. Zümre Toplantılarının Planlanması ve Yürütülmesi</li></ol>
B-Stratejik Planlama, Araştırma, Geliştirme	<ol style="list-style-type: none"><li>1. Stratejik Planlama İşlemleri</li><li>2. İhtiyaç Analizleri</li><li>3. Eğitime İlişkin Verilerin Kayıtlanması</li><li>4. Araştırma-Geliştirme Çalışmaları</li><li>5. Projeler Koordinasyon</li><li>6. Eğitimde Kalite Yönetimi Sistemi (EKYS) İşlemleri</li></ol>
C-İnsan Kaynaklarının Gelişimi	<ol style="list-style-type: none"><li>1. Personel Özlük İşlemleri</li><li>2. Norm Kadro İşlemleri</li><li>3. Hizmet içi Eğitim Faaliyetleri</li></ol>
D-Fiziki ve Mali Destek	<ol style="list-style-type: none"><li>1. Okul Güvenliğinin Sağlanması</li><li>2. Taşınır Mal İşlemleri</li><li>3. Temizlik, Güvenlik, Isıtma, Aydınlatma Hizmetleri</li><li>4. Evrak Kabul, Yönlendirme ve Dağıtım İşlemleri</li><li>5. Arşiv Hizmetleri</li><li>6. Sivil Savunma İşlemleri</li></ol>
E-Denetim ve Rehberlik	<ol style="list-style-type: none"><li>1. Okul/Kurumların Teftiş ve Denetimi</li><li>2. Öğretmenlere Rehberlik ve İşbaşında Yetiştirme Hizmetleri</li><li>3. Ön İnceleme, İnceleme ve Soruşturma Hizmetleri</li></ol>
F-Halkla İlişkiler	<ol style="list-style-type: none"><li>1. Bilgi Edinme Başvurularının Cevaplanması</li><li>2. Protokol İş ve İşlemleri</li><li>3. Basın, Halk ve Ziyaretçilerle İlişkiler</li><li>4. Okul-Aile İş birliği</li></ol>

## 2.6. Paydaş Analizi

Ülker Yörükoğlu Bilim ve Sanat Merkezi Stratejik Planlama Ekibi olarak planımızın hazırlanması aşamasında katılımcı bir yapı oluşturmak için ilgili tarafların görüşlerinin alınması ve plana dâhil edilmesi gerekli görülmüş ve bu amaçla paydaş analizi çalışması yapılmıştır. Ekibimiz tarafından iç ve dış paydaşlar belirlenmiş ve bunların önceliklerinin tespiti yapılmıştır.

Paydaş görüş ve beklentileri SWOT (GZFT) Analizi Formu, Çalışan Memnuniyeti Anketi, Öğrenci Memnuniyeti Anketi, Veli Anketi Formu kullanılmaktadır. Aynı zamanda öğretmenler kurulu toplantıları, zümre toplantıları gibi toplantılarla görüş ve beklentiler tutanakla tespit edilmektedir. Okulumuz bünyesinde değerlendirilmektedir.

### 2.6.1 Paydaşların Tespiti

Paydaşlar tabloda belirtildiği üzere, iç paydaş ve dış paydaş şeklinde ayrılmıştır.

**Tablo 6. Paydaş Tablosu**

Paydaş Adı	İç Paydaş	Dış Paydaş
Denizli İl Millî Eğitim Müdürlüğü		√
Merkezefendi Kaymakamlığı		√
Merkezefendi İlçe Millî Eğitim Müdürlüğü		√
Denizli İlindeki Bilim Sanat Merkezleri		√
Merkez Müdürümüz	√	
Öğretmenlerimiz	√	
Öğrencilerimiz	√	
Velilerimiz	√	
Yardımcı Personelimiz	√	
İlçe Emniyet Amirliği		√
İlçe Toplum Sağlığı Merkezi		√
Diğer Eğitim Kurumları		√
Özel Sektör		√
Sivil Toplum Kuruluşları		√
İlçe Belediye Başkanlığı		√
Diğer Kurum ve Kuruluşlar		√

### 2.6.2 Paydaşların Önceliklendirilmesi

Paydaşların önceliklendirilmesi; Kamu İdareleri İçin Stratejik Plan Hazırlama Kılavuzunda belirtilen Paydaş Etki/Önem Matrisi tablosundan yararlanılmıştır.

**Tablo 7. Paydaşların Önceliklendirilmesi**

Paydaş Adı	İç Paydaş	Dış Paydaş	Önem Derecesi	Etki Derecesi	Önceliği
Denizli İl Millî Eğitim Müdürlüğü		√	5	5	5
Merkezefendi Kaymakamlığı		√	5	5	5
Merkezefendi İlçe Millî Eğitim Müdürlüğü		√	5	5	5
Denizli İlindeki diğer Bilim Sanat Merkezleri		√	4	4	3
Okul Müdürümüz	√		5	5	5
Öğretmenlerimiz	√		5	5	5
Öğrencilerimiz	√		5	5	5
Velilerimiz	√		5	5	5
Yardımcı Personelimiz	√		5	5	5
İlçe Emniyet Amirliği		√	3	3	3
İlçe Toplum Sağlığı Merkezi		√	3	3	3
Diğer Eğitim Kurumları		√	2	2	2
Özel Sektör		√	2	2	2
Sivil Toplum Kuruluşları		√	2	2	2
İlçe Belediye Başkanlığı		√	3	3	3
Diğer Kurum ve Kuruluşlar		√	2	2	2
Önem Derecesi: 1,2,3gözet;4,5birlikte çalış					
EtkiDerecesi:1,2,3izle;4,5bilgilendir					
Önceliği:5=Tam;4=Çok;3=Orta;2=Az;1=Hiç					

### 2.6.3 Paydaşların Değerlendirilmesi

Stratejik Plan Hazırlama Ekibi; Paydaş Analizi kapsamında kurumumuzun sunduğu ürün/hizmetlerinin hangi paydaşlarla ilgili olduğu, paydaşların ürün/hizmetlere ne şekilde etki ettiği ve paydaş beklentilerinin neler olduğu gibi durumları değerlendirerek Paydaş Ürün/Hizmet Matrisi hazırlamıştır.

**Tablo 8. Paydaş-Ürün/Hizmet Matrisi**

	Ürün/Hizmet Numarası	İl MEM	Kaymakamlık	İlçe MEM	Diğer BİLSEMLER	Okul Müdürümüz	Öğretmenler	Öğrenciler	Veliler	Yardımcı Personel	İlçe Emniyet Amirliği	İlçe Toplum Sağlığı Merkezi	Diğer Eğitim Kurumları	Özel Sektör	Sivil Toplum Kuruluşları	İlçe Belediye Başkanlığı	Diğer Kurum ve Kuruluşlar	
A-Eğitim Öğretim Faaliyetleri	1			√	√	√	√	√										
	2				√	√	√	√										
	3				√	√	√	√	√									
	4				√	√	√	√										
	5		√	√	√	√	√	√	√							√		
	6				√	√	√	√	√									
	7				√	√	√	√	√									
	8				√	√	√	√	√									
B-Strateji Geliştirme, Ar-GE Faaliyetleri	1			√	√	√	√			√								
	2			√	√	√	√											
	3					√	√											
	4				√	√	√											
	5				√	√	√											
	6				√	√	√											
C-İnsan Kaynakları Gelişimi	1	√	√	√		√	√			√								
	2	√	√	√		√	√			√								
	3	√	√	√		√	√			√								
D-Fiziki ve Mali Destek	1			√		√	√	√	√	√	√							
	2			√		√	√	√										
	3			√		√	√		√									
	4			√		√	√	√	√									
	5			√		√	√	√	√	√	√					√		
	6			√		√	√			√								
	7			√		√	√			√								
	8			√		√	√	√	√	√	√	√						
E-Denetim ve Rehberlik	1	√	√	√		√	√			√								
	2	√	√	√		√	√			√								
	3	√	√	√		√	√			√								
F-Halkla İlişkiler	1			√		√	√		√									
	2	√	√	√		√	√											
	3			√		√	√		√									
	4					√	√	√	√									

### 2.6.4 Paydaş Görüşlerinin Alınması ve Değerlendirilmesi

Stratejik Plan “Durum Analizi” çalışmaları kapsamında paydaşlarımızla bir dizi çalışma yapılarak dilek, öneri ve beklentileri alınmıştır. İlçe Milli Eğitim Müdürlüğü yöneticileri, diğer eğitim kurumlarının yöneticileri gibi dış paydaşlarımızdan mülakat yöntemiyle; öğrenci, öğretmen, veli, yönetici ve personelden oluşan iç paydaşlarımızdan ise toplantı ve anket yöntemleri ile katılım sağlamıştır.

**Tablo 9. Paydaş Görüşlerinin Alınmasına İlişkin Çalışmalar**

Paydaş Adı	Yöntem	Sorumlu	Çalışma Tarihi	Raporlama ve Değerlendirme Sorumlusu
İlçe MEM Yöneticileri	Mülakat, Toplantı	Strateji Geliştirme Kurulu Bşk.	01-30.01.2024	S.P. Hazırlama Ekibi
Diğer Eğitim Kurumu Yöneticileri	Mülakat	Strateji Geliştirme Kurulu Bşk.	01-30.01.2024	S.P. Hazırlama Ekibi

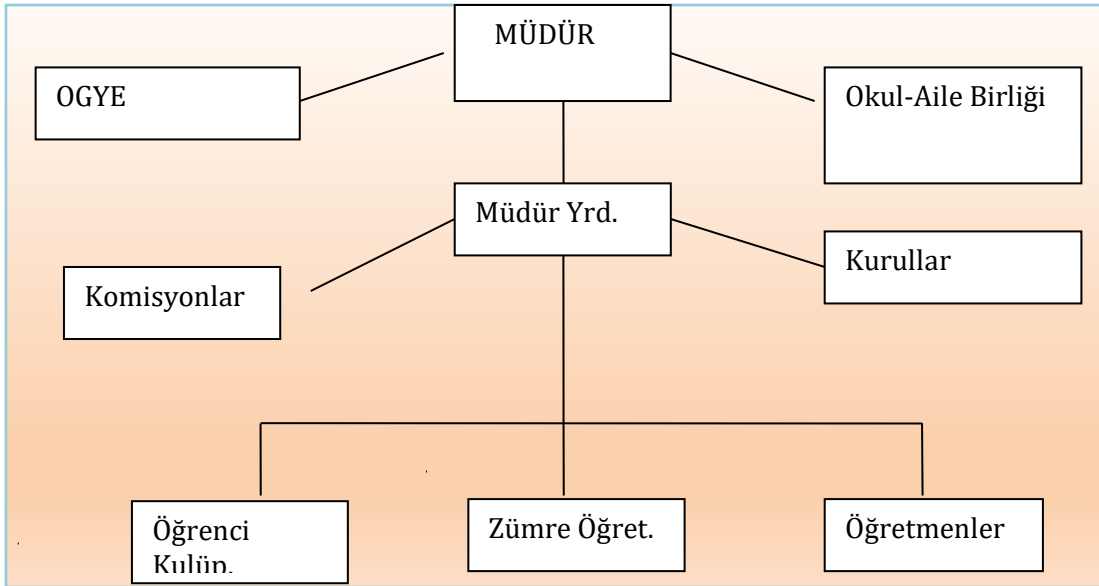
Öğretmenlerimiz	Anket, Toplantı	S.P. Hazırlama Ekibi	01-30.02.2024	S.P. Hazırlama Ekibi
Öğrencilerimiz	Anket	S.P. Hazırlama Ekibi	01-30.02.2024	S.P. Hazırlama Ekibi
Velilerimiz	Anket	S.P. Hazırlama Ekibi	01-30.02.2024	S.P. Hazırlama Ekibi
Yardımcı Personelimiz	Anket, Toplantı	S.P. Hazırlama Ekibi	01-30.02.2024	S.P. Hazırlama Ekibi
Yöneticilerimiz	Anket, Toplantı	S.P. Hazırlama Ekibi	01-30.02.2024	S.P. Hazırlama Ekibi

## 2.7. Okul/Kurum İçi Analiz

Ülker Yörükoğlu Bilim ve Sanat Merkezinde 1 Sosyal Bilimler dersliği, 1 Matematik dersliği, 1 Müzik atölyesi, 1 Resim atölyesi, 1 Fen Laboratuvarı, 1 Bilişim Teknolojileri Dersliği, 1 Teknoloji ve Tasarım Dersliği, 1 Destek Dersliği, 2 adet Bilim Dersliği başta olmak üzere 7 derslik vardır. Okulumuzda 781 öğrenci, 4 öğretmen ve 3 idareci bulunmaktadır.

### 2.7.1 Teşkilat Yapısı

*Tablo 10. Teşkilat Şeması*



*Tablo 11. Okul/Kurum İçi Analiz Tablosu*

Okul/Kurum İçi	Analiz İçerik Tablosu
Öğrenci sayıları	Kurumumuzda 43 Resim, 59 Müzik, 721 genel yetenek öğrencisi bulunmaktadır. 43 Öğrencimiz çift alan eğitim öğretimine devam etmektedir ve toplamda 781 öğrencimiz mevcuttur.
Akademik başarı verileri	2022-2023 Eğitim öğretim yılında iki öğrencimiz ARGEM seçmelerini kazanarak, eğitim öğretimini ARGEM’de sürdürmektedir. 2023 LGS Türkiye 1.si 500 tam puanla kurumumuzdan çıkmıştır.
Sosyal-kültürel-bilimsel ve sportif başarı verileri	İPA projesi kapsamında kurumumuza bilim koridoru ve karma gerçeklik laboratuvarı kazandırılmış ve 20 öğretmenimiz karma gerçeklik eğitimi almıştır. Öğretmen ve öğrenciler 5 adet karma gerçeklik projesi hazırlayıp teslim etmişlerdir. Bilim koridoru ve karma gerçeklik laboratuvarı protokol kapsamında Denizli İlinde İstekli Tüm Okullara belirlenen bir program dahilinde hizmet verebilmektedir.



	<p>2023-1-TR01-KA121-SCH-000162364 numaralı "Okul Eğitimi Öğrenci ve Personel Hareketliliği için Erasmus Akreditasyonu" Devam eden proje olup 1 öğretmen ve 4 öğrenci projeye katılacaktır.</p> <p>Kurumumuzdan projeye 2 lider öğretmen ve 10 öğrenci Astronomi bilimine ilgiyi ve ışık kirliliği farkındalığı çalışmalarına katıldı. Kültürlerarası aktarım sağlandı. Projemiz 2 yönlü hareketlilikle Denizli ve Torun şehirlerinde gerçekleştirildi.</p> <p>Türkiye Ulusal Ajansı Gençlik Çalışmaları Koordinatörlüğü tarafından desteklenen 27 Eylül-1 Ekim tarihleri arasında yürütüldü.</p> <p>Dünya çapındaki gençleri bilim ve sanat çatısı altında toplayarak kültürel alışverişin sağlanmasının hedefledikleri proje ortakları ile bir arada Romanya, Polonya, Makedonya ve Türkiye olmak üzere dört ortaklı bir proje gerçekleştirildi. Beş gün süren hareketliliğimizde gündüz oturumlarında astronomi ve uzay temalı etkinlikler yapıldı. Akşam oturumlarında ise ülkemizi ve kültürümüzü tanıtıcı etkinlikler yapıldı. Projemiz Denizli ilinde bir kurum çatısı altında gerçekleştirilen ilk Erasmus+ KA 105 Youth Exchange olması sebebi ile de önem taşımaktadır"</p> <p>Kurumumuzdan projeye 2 lider öğretmen ve 10 öğrenci Astronomi bilimine ilgiyi ve ışık kirliliği farkındalığı çalışmalarına katıldı. Kültürlerarası aktarım sağlandı. Tek yönlü hareketlilik olarak Denizli ilinde gerçekleştirildi.</p> <p>2019-1-TR01-KA101-071052 nolu proje Erasmus+ KA101 Okul eğitimi Personel Hareketliliği kapsamında Türkiye Ulusal Ajansı tarafından 2019 yılında kabul edilmiştir. Projede kurum öğretmenleri İspanya/Barselona'da "Özel yetenekli Öğrenciler" konulu eğitim kursuna ve Almanya /Berlin'de "Oyunlaştırma ve Oyun Tabanlı Öğretim" konulu eğitim kurslarına katıldılar. Proje ile özel yetenekli öğrencilerin eğitiminde oyunlaştırma yoluyla yenilikçi öğrenme ve sürdürülebilir motivasyonu sağlamak hedeflenmiştir. Proje öğretmenlerin mesleki gelişimlerine katkı sağladığı gibi Avrupa'daki kurumlarla yeni ağlar ve ulus ötesi ortaklıkların oluşturulmasına zemin hazırlamıştır. 8. Öğretmen hareketlilikte eğitim almıştır. Almanya Berlin Oyunlaştırma Eğitimi.İspanya Barselona Üstün Yetenekli Öğrenci Eğitimi. Yaygınlaştırma kapsamında 230 Veli 22 öğretmen özel yetenekli öğrencilerin özellikleri ve eğitimi konusunda alanında uzmanlardan seminer aldılar.</p> <p>Her yıl düzenli olarak Tübitak Ortaokul öğrencileri araştırma proje yarışmasına başvuru yapılmaktadır. Kurumsal olarak matematik alanında Türkiye 1.ligi Türkiye 3.lüğü ve Türkiye 4.lüğümüz bulunmaktadır.</p> <p>Bilsem Öğrencileri 3.Sosyal Bilimler Ulusal Çocuk Kongresi: Bakanlığımızın uhdesinde Kurumumuzun yürütücülüğünde Nihat Zeybekci Kongre ve Kültür Merkezinde "100. Yılında Cumhuriyet ve Eğitim" teması ile yapılan ve farklı illerden 24 BİLSEM'den 30 öğrenci ve 30 danışman öğretmenin katıldığı kongre 3 gün süre ile devam etti. Bilsem öğrencileri yaptıkları bilimsel çalışmaları ulusal bir kongrede sunma şansı yakaladı ve yaklaşık 500 öğrenci bu çalışmaları izleme fırsatı buldu.</p> <p>Denizli Dönüşüyor Doğa Kazanıyor Projesi: Kurumumuzun da yürütücülüğünü yaptığı "Denizli Dönüştürüyor, Doğa Kazanıyor" Projemiz gerçekleştirildi.</p> <p>Proje ortaklarımız Lütfi Ege Ortaokulu, Gülay Kaynak Sarıkaya MTAL ile birlikte Öğrencilerimizin çevre bilinci geliştirmesi ve elektronik atıklar konusunda farkındalık kazanmalarını hedefledik. Dünyamız hızla gelişen ve değişen teknolojiler ile bir elektronik atık çöplüğüne dönüşmesin sloganıyla projemizi gerçekleştirdik. Kurumumuzdaki tüm öğrenciler projeye katıldı.</p>
Öğrenme stilleri envanteri	Okul rehberlik servisi tarafından uygulanmaktadır.
Devam-devamsızlık verileri	2023-2024 eğitim öğretim yılında sadece 28 öğrencimiz %20 nin üzerinde devamsızlık yapmıştır ve DYS sistemi üzerinden resmi yazıları yazılmış, veli bilgilendirilmiştir.

Okul disiplinini etkileyen faktörler anketi	Okul rehberlik servisi tarafından uygulanmaktadır.
İnsan kaynakları verileri	Kurumumuzda görev yapan 3 idarecimiz ve 11 öğretmenimiz yüksek lisans ve 1 öğretmenimiz doktora eğitimini tamamlamıştır. Şu an 2 öğretmenimiz doktora eğitimi,3 öğretmenimiz yüksek lisans eğitimine devam etmektedir.
Öğretmenlerin hizmet içi eğitime katılma oranları	Öğretmenlerimizi tamamı çok sayıda hizmet içi eğitime katılmaktadır.
Öğrenme ortamı verileri	Ülker Yörükoğlu Bilim ve Sanat Merkezinde 1 Sosyal Bilimler dersliği, 1 Matematik dersliği, 1 Müzik atölyesi, 1 Resim atölyesi, 1 Fen Laboratuvarı, 1 Bilişim Teknolojileri Dersliği, 1 Teknoloji ve Tasarım Dersliği, 1 Destek Dersliği, 2 adet Bilim Dersliği başta olmak üzere 7 derslik vardır.
Okul/kurum ortamını değerlendirme anketi	Okul rehberlik servisi tarafından uygulanmaktadır.

## 2.7.2 İnsan Kaynaklar

**Tablo 12. Çalışanların Görev Dağılımı**

Sıra No	Çalışanın Ünvanı	Kadın	Erkek	TOPLAM
1	Müdür	-	1	1
2	Müdür Yardımcısı	2	-	2
3	Öğretmenler	19	8	27
4	Memur	-	1	1
5	Yardımcı Hizmetler Personeli	3	-	3

**Tablo 13. İdari Personelin Hizmet Süresine İlişkin Bilgiler**

Hizmet Süreleri	2024 Yılı İtibariyle	
	Kişi Sayısı	%
1-4Yıl	0	0
5-6Yıl	0	0
7-10Yıl	0	0
10..Üzeri	3	100

**Tablo 14. Okul/Kurumda Oluşan Yönetici Sirkülasyonu Oranı**

	Yıl İçerisinde Okul/Kurumdan Ayrılan Yönetici Sayısı			Yıl İçerisinde Okul/Kurumda Göreve Başlayan Yönetici Sayısı		
	2021	2022	2023	2021	2022	2023
<b>TOPLAM</b>	0	0	0	1	0	0

**Tablo 15. İdari Personelin Katıldığı Hizmet İçi Programları**

Adı ve Soyadı	Görevi	Katıldığı Çalışmanın Adı	Yıl	Belge No
---------------	--------	--------------------------	-----	----------

Fatih TAYLAN	Kurum Müdürü	2.02.09.02.006 - Sınıf Öğretmenlerinin Uzaktan Eğitim Süreçlerinde İlk Okuma Yazma ve Matematik Öğretimi Becerilerinin Geliştirilmesi Uzaktan Eğitim Semineri	2021	2021000902
		2.01.01.02.053 - Mesleki Çalışma - Müze Eğitimi Semineri	2021	2021001113
		2.01.03.01.006 - Mesleki Çalışma - Kapsayıcı Eğitim Semineri	2021	2021001116
		1.02.02.02.004 - Öğretmen Olmak Semineri	2022	2022001273
		2.01.01.02.074 - Sorumluluk, Liderlik ve Değerler Eğitimi Semineri	2022	2022001577
		2.01.03.01.026 - Çöpün Yolculuğu ve Geri Dönüşüm Semineri	2022	2022001595
		2.01.03.01.116 - Afet Sonrası Ruh Sağlığı Seminer	2023	2023001560
		2.01.03.01.095 - Türk Mitolojisinin Eğitimdeki Yeri ve Önemi Semineri	2023	2023002450
		2.01.03.01.101 - Zaman Yönetimi Semineri	2023	2023002452
Zerrin ÖZDEMİR	Müdür Yard.	2.01.01.02.042 - Müze Eğitiminde Yeni Yaklaşımlar Kursu	2021	2021000433
		2.01.02.01.002 - Robotik ve Kodlama (Temel Düzey) Eğitimi Kursu	2021	2021000452
		1.01.01.04.011 - Büyük Veri ve Analiz Eğitimi Kursu	2021	2021000954
		2.01.03.01.013 - Atık Yönetimi ve Sıfır Atık Semineri	2022	2022000513
		2.01.03.01.012 - Geçici Koruma Statüsündeki Çocuklara Rehberlik Hizmetleri Semineri	2022	2022000563
		1.02.03.02.004 - Duygu Düzenleme (Öfke ve Stres Yönetimi) Semineri	2022	2022000756
		2.01.03.01.095 - Türk Mitolojisinin Eğitimdeki Yeri ve Önemi Semineri	2023	2023002450
		2.01.01.04.016 - Taslak Ders Kitabı İnceleme ve Değerlendirme Semineri	2023	2023003200
		2.01.03.01.104 - Uluslararası Mangala Oyunları Semineri 1	2023	2023003838
Bahar Çağrı ŞAN	Müdür Yard.	1.01.01.06.016 - Web 2.0 Araçları İle Dijital Öğretim Materyali Hazırlama Kursu	2021	2021000137
		2.01.02.01.002 - Robotik ve Kodlama (Temel Düzey) Eğitimi Kursu	2021	2021000160
		1.01.01.04.009 - Unity İle Etkileşimli İçerik ve Oyun Yazılımı Temel Düzeyi Kursu	2021	2021000177
		2.01.01.02.074 - Sorumluluk, Liderlik ve Değerler Eğitimi Semineri	2022	2022001577
		2.01.03.01.026 - Çöpün Yolculuğu ve Geri Dönüşüm Semineri	2022	2022001595
		2.01.03.01.032 - Zor Durumların Yön., Mesleki Doyum, Bilgelik Psi., Bil.Liderlik, Değişen Dünya ve Eğ. Semineri	2022	2022001596
		2.01.03.01.148 - Gençlerle İletişim Semineri	2023	2023003861
		2.02.04.01.071 - Özel Yetenekli Öğrencilerin Ayırt Edici Özellikleri Semineri	2023	2023003870
		2.01.03.01.185 - MEB Birim Amirlerinin Öğretmen Bilgilendirme Semineri	2023	2023007736

**Tablo 16. Okul/Kurumda Oluşan Öğretmenlerin Sirkülasyonu Oranı**

	Yıl İçerisinde Okul/Kurumdan Ayrılan Öğretmenlerin Sayısı			Yıl İçerisinde Okul/Kurumda Göreve Başlayan Öğretmenlerin Sayısı		
	2021	2022	2023	2021	2022	2023
<b>TOPLAM</b>	3	5	8	3	4	8

**Tablo 17. Öğretmenlerin Hizmet Süresi**

Hizmet Süreleri	Kadın	Erkek	Toplam
1-3 Yıl	2		2
4-6 Yıl			
7-10 Yıl		1	1
11-15 Yıl	8	4	12

16-20 Yıl	6		6
21 ve Üzeri Yıl	6	5	11

**Tablo 18. Öğretmen, Öğrenci, Derslik Sayıları**

SIRA	ÖĞRENCİ-ÖĞRETMEN-DERSLİK BİLGİLERİ	SAYI
1	Öğrenci Sayısı	781
2	Öğretmen Sayısı	27
3	Derslik Sayısı	10
4	Derslik Başına Düşen Öğrenci Sayısı	78,1
5	Öğretmen Başına Düşen Öğrenci Sayısı	26,03

**Tablo 19. Branş Bazında Öğretmen Norm, Mevcut, İhtiyaç Sayıları**

Sıra	Branş	Norm	Mevcut	İhtiyaç
1	Sınıf Öğretmeni	1	1	0
2	İngilizce Öğretmeni	2	2	0
3	Görsel Sanatlar	1	1	0
4	Bilişim Teknolojileri	2	2	0
5	Kimya/Kimya Teknolojisi	1	0	1
6	Biyoloji	1	1	0
7	Coğrafya	1	0	1
8	Felsefe	1	1	0
9	Türkçe	1	0	1
10	Tarih	1	1	0
11	Teknoloji ve Tasarım	1	1	0
12	Fizik	2	1	1
13	Fen Bilimleri	1	1	0
14	Müzik	2	1	1
15	Rehberlik	2	1	1
16	İlköğretim Matematik	1	1	0
17	Matematik	2	0	2
18	Türk Dili ve Edebiyatı	1	1	0
19	Sosyal Bilgiler	1	1	0
20	Uçak Bakım / Uçak Elektroniği	1	1	0
21	Uçak Bakım / Uçak Gövde-Motor	1	1	0
22	Elektrik-Elektronik Teknolojisi / Elektrik	1	0	1
23	Elektrik-Elektronik Teknolojisi / Elektronik	1	0	1
24	Raylı Sistemler Teknolojisi / Raylı Sistemler Mekatronik	1	0	1

**Tablo 20. Yardımcı Personel/ Destek Personeli Sayısı**

Sıra	Branş	Norm	Mevcut	İhtiyaç
1	Memur	0	0	1
2	Destek Personeli	0	0	1
3	Güvenlik Görevlisi	0	0	1
4	TYÇP'li çalışan	1	1	1

**Tablo 21. Çalışanların Görev Dağılımı**

Çalışanın Unvanı	Görevleri
Okul/Kurum Müdürü	<ol style="list-style-type: none"><li>1. Ders okutur.</li><li>2. Kanun, tüzük, yönetmelik, yönerge, program ve emirlere uygun olarak görevlerini yürütür.</li><li>3. Okulu düzene koyar, denetler.</li><li>4. Okulun amaçlarına uygun olarak yönetilmesinden, değerlendirilmesinden ve geliştirmesinden sorumludur.</li><li>5. Okul müdürü, görev tanımında belirtilen diğer görevleri de yapar.</li></ol>
Müdür Yardımcısı	<ol style="list-style-type: none"><li>1. Ders okutur.</li><li>2. Okulun her türlü eğitim-öğretim, yönetim, öğrenci, personel, tahakkuk, ayniyat, yazışma, sosyal etkinlikler, yatılılık, bursluluk, güvenlik, beslenme, bakım, nöbet, koruma, temizlik, düzen, halkla ilişkiler gibi işleriyle ilgili olarak okul müdürü tarafından verilen görevleri yapar.</li><li>3. Müdür yardımcıları, görev tanımında belirtilen diğer görevleri de yapar.</li></ol>
Öğretmenler	<ol style="list-style-type: none"><li>1. Öğretmenler, kendilerine verilen sınıfın veya şubenin derslerini, programda belirtilen esaslara göre plânlamak, okutmak, bunlarla ilgili uygulama ve deneyleri yapmak, ders dışında okulun eğitim-öğretim ve yönetim işlerine etkin bir biçimde katılmak ve bu konularda kanun, yönetmelik ve emirlerde belirtilen görevleri yerine getirmekle yükümlüdürler.</li><li>2. Okul müdürlüğünce düzenlenen nöbet çizelgesine göre kendi devresinde nöbet tutmaları sağlanır.</li><li>3. Resmî Gazete, Tebliğler Dergisi, genelge ve duyurulardan elektronik ortamda yayımlananları Bakanlığın web sayfasından takip eder.</li><li>4. Elektronik ortamda yayımlanmayanları ise okur, ilgili yeri imzalar ve uygularlar.</li><li>5. Öğretmenler dersleri ile ilgili araç-gereç, laboratuvar ve işliklerdeki eşyayı, okul kütüphanesindeki kitapları korur ve iyi kullanılmasını sağlarlar.</li></ol>
Yardımcı Hizmetler Personeli	<ol style="list-style-type: none"><li>1. Yardımcı hizmetler sınıfı personeli, okul yönetimince yapılacak plânlama ve iş bölümüne göre her türlü yazı ve dosyayı dağıtır ve toplar.</li><li>2. Başvuru sahiplerini karşılar ve yol gösterir, hizmet yerlerini temizler.</li><li>3. Okula getirilen ve çıkarılan her türlü araç-gereç ve malzeme ile eşyayı taşıma ve yerleştirme işlerini yapmakla yükümlüdürler.</li><li>4. Bu görevlerini yaparken okul yöneticilerine ve nöbetçi öğretmene karşı sorumludurlar.</li></ol>

**Tablo 22. Okul/Kurum Rehberlik Hizmetleri**

Mevcut Kapasite				Mevcut Kapasite Kullanımı ve Performans	
Psikolojik Danışman Norm	Görev Yapan Psikoloji	i h t	Görüşme Odası Sayısı	Danışmanlık Hizmeti Alan	Rehberlik Hizmetleri ile İlgili Düzenlenen Eğitim/Paylaşım Toplantısı vb. Faaliyet Sayısı

				Öğrenci Sayısı	Öğretmen Sayısı	Veli Sayısı	Öğretmenlere Yönelik	Öğrencilere Yönelik	Velilere Yönelik
2	1	1	1	781	27	781	2	3	2

### 2.7.3.Teknolojik Düzey

Kurumumuzda kadrolu iki Bilişim Teknolojileri ve Yazılım öğretmenimiz bulunmaktadır. Bilişim Teknolojileri dersliği öğrencilerin kullanımına tahsis edilmiştir. İdare odaları, rehberlik odası, Bilişim Teknolojileri ve Yazılım dersliğinde toplam 21 adet bilgisayar haricinde bulunmaktadır. Okulumuzun her bölümünde internet erişimi mümkündür. Tüm sınıflarımızda ve atölyelerimizde akıllı tahta mevcuttur. Öğrencilerimiz EBA gibi programları aktif olarak kullanabilmektedir. Bunun dışında öğrenci işleri, öğretmen işleri, maaş işlemleri, rehberlik işlemleri ve yazışmalar bilgisayar üzerinden yapılmaktadır.

**Tablo 23. Teknolojik Araç-Gereç Durumu**

Sıra	Araç-Gereçler	2021	2022	2023	İhtiyaç
1	Akıllı tahta sayısı	10	10	10	0
2	Fotokopi, baskı makinesi vb. makinesi sayısı	6	6	6	2
3	Bilgisayar sayısı	21	21	21	11
4	Tablet, mobil cihaz vb. sayısı	20	20	20	20
5	Projeksiyon cihazı sayısı	5	5	5	0
6	Headset-Sanal Gerçeklik Gözlüğü	0	4	0	0

**Tablo 24. Okul Binasının Fiziki Mekan Durumu**

Sıra	Kullanım Alanı/Türü	Bina Sayısı (Tahsisli Binalar Dâhil)	Kapasite Durumu (Yeterli/Yetersiz)
1	Hizmet Binası	1(Tahsisli)	Yetersiz
2	Personel Lojmanı	Yok	-
3	Spor Salonu	Yok	-
4	Kütüphane	Yok	Yetersiz
5	İhata Duvarı	Var	Yeterli
6	Bilişim Sınıfı	Yok	-
7	Yemekhane	Yok	-
8	Engelli Asansörü	Yok	-
9	Engelli Platformu	Var	Yetersiz
10	Öğretmenler Odası	Yok	-
11	Spor Salonu	Yok	-

## 2.7.4. Mali Kaynaklar

Kurumumuza ait bir kantin bulunmamaktadır. Kantin adı altında bir gelir elde edilmemektedir. Kaynakları arttırmak için Okul Aile Birliđi alıřmaları, kermesler, yılsonu etkinlikleri dzenlenebilir. Bunun dıřında hayırsever vatandaşlar ve sponsorlar aracılıđı ile kaynaklar arttırılabilir.

Okulumuz binası ısı yalıtımlı olup ısınma konusunda yeterli tasarruf yapılmaktadır. Bunun dıřında zellikle elektrik ve su kullanımı konusunda tasarruf elde edilebilir. Geri dnüşm kutularının aktif olarak kullanılması ek kaynak imkânı sađlayacaktır.

*Tablo 25. Kaynak Tablosu*

Kaynaklar	2024	2025	2026	2027	2028
Genel Büte	325000	375000	450000	475000	500000
Okul Aile Birliđi	120000	130000	140000	150000	160000
Valilik ve Belediyelerin Katkısı	0	0	0	0	0
Kira Gelirleri	0	0	0	0	0
Dner Sermaye	0	0	0	0	0
Dıř Kaynak/Projeler	0	0	0	0	0
Diđer	0	0	0	0	0
TOPLAM	445000	505000	590000	625000	660000

*Tablo 26. Harcama Kalemleri*

Harcama Kalemi	eřitleri
Personel	Yolluk cretleri,Szleşmeli olarak alıřan personelin (sekreter temizlik, gvenlik) cret, vergi, sigorta vb. giderleri
Onarım	Okul/kurum binası ve tesisatlarıyla ilgili her trl kk onarım; makine, bilgisayar, yazıcı vb. bakım giderleri
Sosyal-sportif faaliyetler	Etkinlikler ile ilgili giderler
Temizlik	Temizlik malzemeleri alımı
İletiřim	Telefon, faks, internet, posta, mesaj giderleri
Kırtasiye	Her trl kırtasiye ve sarf malzemesi giderleri

*Tablo 27. Gelir-Gider Tablosu*

YILLAR	2021		2022		2023	
HARCAMA KALEMLERİ	Gelir	Gider	Gelir	Gider	Gelir	Gider
Temizlik	₺113.513,52	2499,39	₺194.925,94	48930,05	₺765.661,57	77994,36

Küçük Onarım		-		-		3996
Bilgisayar Harcamaları		-		-		-
Büro Makinaları Harcamaları		-		-		-
Telefon-İnternet		2249,5		2864,92		5115,75
Sosyal Faaliyetler		-		-		
Proje		1499,8		1749,25		424782,29
Kırtasiye		40863,95		56992,89		59997,58
Yolluk		1063,4		10255		21893,80
Demirbaş Mal Malzeme		21968,06		-		-
Sözleşmeli Personel Maaşı		14916,99		-		-
Elektrik Su Doğalgaz		28415,83		74133,83		136476
Temrinlik Laboratuvar Malzeme						34998,79
Genel	₺113.513,52	₺113.476,92	₺194.925,94	₺194.925,94	₺765.661,57	₺765.254,57

## 2.7.5 İstatistik Veriler

Kurumumuza yeni kaydı yapılan genel zihinsel yetenek, müzik ve görsel sanatlar yetenek alanı öğrencilerinin BİLSEM'e uyumunu sağlamak amacıyla kurumu, programları tanıma ile öğretmen ve diğer öğrencileri tanımalarını içeren program uygulanmaktadır. Kurumumuzda Uyum, Destek, Bireysel Yeteneklerini Fark Ettirme, Özel Yetenekleri Geliştirme ve Proje programları uygulanmaktadır.

Öğrencilere öncelikle BİLSEM'in misyon, vizyon ve temel değerleri tanıtılmaktadır. Yapılacak etkinlikler öğrencilerde BİLSEM kültürü oluşturacak şekilde planlanmıştır. Öğrenciyi tanımayı amaçlayan; kişisel, sosyal ve psikolojik gelişimlerine katkı sağlayan, bilimsel düşünceyi ve estetik duyguları geliştiren etkinlikler yapılmaktadır. Uyum programı etkinliklerinde sınıf öğretmeni ile rehberlik öğretmeni öncelikli olmak üzere tüm öğretmenler uygulayıcı ve gözlemci olarak görev almaktadır. BİLSEM imkânlarının, laboratuvarlarının, yetenek geliştirme atölyelerinin ve çalışanlarının tanıtılmasına yönelik etkinlikler planlanmaktadır. Görsel sanatlar ve müzik alanlarında tanılanarak BİLSEM'e devam eden öğrenciler, uyum programı sonunda tanıldıkları alanda özel yetenekleri geliştirici eğitim programına devam etmekte, bu öğrenciler seçmeli etkinliklerden de BİLSEM imkânları dâhilinde yararlanmaktadır. Uyum programı süresince öğrencilerle ilgili elde edilen veriler öğretmenler kurulunda her öğrenci için ayrı ayrı değerlendirilmektedir. Her bir öğrenciden sorumlu olacak danışman rehber öğretmen bu dönemde belirlenmektedir. e-BİLSEM modülüne işlenmektedir.

Uyum programını tamamlayan genel zihinsel yetenek alanından tanılanan öğrencilerin geliştirmesi gereken temel becerileri tüm alan/disiplinlerle ilişkilendirilmesini esas alan eğitim programı esas alınarak uygulanmaktadır. Destek eğitim programında iletişim, iş birliği, grupta çalışma, öğrenmeyi öğrenme, problem çözme, bilimsel araştırma, girişimcilik, eleştirel ve yaratıcı düşünme, etkili karar verme, teknoloji okuryazarlığı, sosyal sorumluluk, kaynakları etki kullanma becerileri) ile ilişkilendirilerek kazandırılır. Öğretim programları destek eğitim programını okutabilecek öğretmenler tarafından hazırlanmaktadır. Destek eğitim programında öğrencilerle bireysel ya da grup olarak proje hazırlama çalışmalarına başlanmaktadır. Destek eğitim programı sonunda elde edilen veriler doğrultusunda bu



programın uygulanabilmesi için öğrenciler gruplara ayrılmaktadır.

Destek programını bitiren öğrenciler, her danışman rehber öğretmenin sorumlu olacağı öğrenci grubunun bireysel yetenekleri fark ettirme programında tekrar belirlenir. Bu programda öğrencilerin bireysel yeteneklerini fark ettirebilmek amacıyla yaratıcılıklarını öne çıkaran disiplinlere yönelik programlar hazırlanmakta ve uygulanmaktadır. Öğrencinin en çok ilgi duyduğu, yetenekli olduğu ve ileride üzerinde derinlemesine çalışmalar yapabileceği alanları belirlemek için her bir alana özgü tutum ve becerileri fark ettirici etkinliklerin ilgili alan öğretmeni tarafından planlanmakta ve uygulanmaktadır. e-BİLSEM Bireysel yetenekleri fark ettirme programı döneminde disiplinler arası ilişkiler dikkate alınarak proje üretim çalışmalarının devam ettirilmesi ve projeler destek eğitim programına göre daha kapsamlı hazırlanmaktadır. Bu dönemde, TÜBİTAK 2204-B ve TEKNOFEST projelerine öncelik verilmektedir.

Bireysel yetenekleri fark ettirme programının tamamlanmasını takiben öğrenciler, öğretmenler kurulunca çoklu değerlendirme yöntemiyle değerlendirilerek özel yetenekleri geliştirme programı alanlarına yönlendirilmektedir. Öğrenci, velisi ile kuruma davet edilerek kurum rehber öğretmeni, kurum müdür yardımcısı ve kurum müdürü eşliğinde toplantı yapılarak yönlendirme işlemleri tutanak altına alınmaktadır. Bireysel yetenekleri fark ettirme programının öğrencinin bütün alanları tanıyacağı şekilde bireysel yetenekleri fark ettirme 1 ve bireysel yetenekleri fark ettirme 2 olmak üzere toplamda iki eğitim ve öğretim yılı olarak planlanmaktadır.

BYF programını bitiren öğrencilere, özel yetenekleri geliştirme programı uygulanır. Öğrencilerin özel yetenek alanı/alanlarına yönelik bilimsel ve sanatsal etkinlik temelli çalışmalara, özel yetenekleri geliştirme programı döneminde yoğunluk kazandırılmaktadır. Özel yetenekleri geliştirme programının uygulanması sürecinde, disiplinler arası ilişkiler dikkate alınarak öğrencilerin yönlendirildiği disiplin/disiplinlerde derinlemesine, ileri düzeyde bilgi, beceri, davranış kazanmaları ve bu doğrultuda üretimde bulunmaları sağlanmakta ve öğrencilerin farklı yarışmalara katılımları teşvik edilmektedir.

ÖYG Programını bitiren öğrenciler Proje dönemine geçer. Özel yetenekleri geliştirme programını tamamlayan öğrencilerin ilgi, istek ve yetenekleri doğrultusunda bir alanda/disiplinde grupta veya bireysel olarak yürütülen eğitim programına göre uygulanmaktadır.

Proje üretimi ve yönetimi programı aşamasında öğrencilerin her eğitim ve öğretim yılında en az bir proje hazırlaması için çalışmalar yapılmaktadır. (Ülker Yörükoğlu BİLSEM Proje Öneri Formu) Proje konularının, danışman öğretmenlerin rehberliğinde öğrenciler tarafından belirlenmekte (Ülker Yörükoğlu BİLSEM Proje Öneri Formu) ve yürütülmektedir. Proje konusunun seçiminde öncelikle öğrencinin özel yetenekleri geliştirme programında eğitim aldığı alan olmak üzere diğer alanlardan da tercih edilebilmekte; her türlü üretim, bilimsel çalışma ve sanat etkinliklerin projelendirilmektedir. Proje üretimi ve yönetimi programı kapsamında yürütülen etkinliklerde yöntem olarak öğretmenlerin öğrencilere bilgi aktarmasından çok, belirlenen projeler doğrultusunda çalışmalarını takip edilmekte ve bu süreç içerisinde öğrenmeleri temel alınmaktadır. (Ülker Yörükoğlu BİLSEM Proje Öneri Formu) Danışman öğretmenin proje öneri formu ve en az bir ilerleme raporunu düzenlenmektedir. BİLSEM modülü üzerinden uygulama doldurma durumu henüz aktif değildir. Öğrencinin proje üretimi ve yönetimi programı aşamasında bir eğitim ve öğretim yılında proje üretilmemesi durumunda danışman öğretmenin üretimin gerçekleşmeme nedenlerini yazılı rapor hâlinde sunmaktadır.

Müzik ve görsel sanatlar yetenek alanından uyum programını, genel zihinsel yetenek alanından ise bireysel yetenekleri fark ettirme programını tamamlayan öğrencilerin özel yeteneklerini geliştirmek amacıyla yürütülen eğitim programına uygun çalışmalar yapılmaktadır. Görsel

sanatlar ve müzik alanından tanınan öğrenciler için hazırlanan özel yetenekleri geliştirme programında ilgili alanın tanıtımı yapılmakta, öğrencinin alan ile ilgili yeteneklerini fark ettirici etkinlikler planlanmakta, derinlemesine sanatsal etkinliklere bu aşamalardan sonra geçilmekte ve çeşitli etkinliklerde öğrenciler katılımı teşvik edilmektedir.

Genel yetenek, görsel sanatlar ve müzik özel yetenekleri geliştirme programı öğrencileri, tanılandıkları alandaki özel yetenekleri geliştirme programı etkinliklerini öngörülen sürelerde almak koşuluyla seçmeli alan ders/etkinlik ve yetenek geliştirme atölyelerinden öğretmen, öğrencilerin talepleri ve derslik durumu göz önünde bulundurularak BİLSEM imkânları dâhilinde yararlandırılmaktadır.

BİLSEM İdaresinin, proje çalışmaları sırasında ortaya çıkan özgün fikrin endüstriyel hâle getirilmesi için patent, fikrî ürün bildirimi, faydalı model başvuru süreçlerine ilişkin işlemleri gerçekleştirmektedir.

Tamamlanan projeler, öğrenci ve proje danışmanı öğretmen tarafından Kurum ARGE Birimine teslim edilmektedir. BİLSEM modülüne işlenmesi süreci modül aktif olmadığı için gerçekleştirilememektedir.

Projeler BİLSEM Proje Yazım Kılavuzuna göre yazılmakta, değerlendirilmekte sonuçlandırılmaktadır.

Eğitim ve öğretim etkinliklerinde öğrencilerin üst düzey düşünme becerileri kazanmalarını sağlayacak uygulamalara yer verilmektedir.

Eğitim ve öğretim sürecinin öğrencinin kayıtlı olduğu örgün eğitim kurumu, veli ve BİLSEM arasında sağlanan iş birliği ile yürütülmektedir.

Planlama, uygulama ve değerlendirme aşamaları öğrencilerin yaparak yaşayarak öğrenen, gerçek yaşam problemlerine çözüm üreten, yaratıcı düşünebilen, çevresi ile iletişim kurabilen, bilimsel araştırma ve buluş yapabilen bireyler olarak yetiştirilmelerini sağlayacak şekilde yürütülmektedir.

Özel yetenekleri geliştirmeye yönelik programların disiplin ve disiplinler arası yaklaşımlar dikkate alınarak herhangi bir disiplinde derinlemesine ve ileri düzeyde bilgi, beceri davranış kazandırma amacıyla hazırlanıp yürütülmesi sağlanmaktadır.

Uygulanacak eğitim programlarının her aşamasında değerler eğitimine yer verilmektedir.

BİLSEM’de gerçekleştirilen bütün etkinliklerin temelinde proje üretme ve geliştirme çalışmalarının esas alınmaktadır.

Eğitim programlarının uygulanmasında üniversite, kurum ve kuruluşlarla bilimsel, sanatsal, kültürel vb. hususlarda iş birliği yapılmaktadır. (Özel yetenekli öğrenciler PAÜ iş birliği protokolü- Denizli Sanayi Odası-Ülker Yörükoğlu BİLSEM iş birliği Protokolü-Bilim Söyleşileri-Belediyelerle iş birliği-GEKA-STK’lar ve Resmi Kuruluşlarla iş birliği)

Uyum programı dışındaki diğer tüm programlarda yerel fırsatlar da değerlendirilerek seçmeli alan/etkinlik/yetenek geliştirme atölyelerinin açılmaktadır.

Öğrencilerin seçmeli alanlardan ders/etkinlik/yetenek geliştirme atölye seçimlerinde tanılandıkları yetenek alanlarına göre öğretmen norm durumu, derslik durumuna göre belirtilen esaslara uygun seçim yapılmaktadır.

Öğrenciler temel alanlarda öngörülen ders/etkinlikleri öngörülen sürelerde almak şartıyla; seçmeli alan ders/etkinlik/yetenek geliştirme atölyelerinden üst sınır aranmaksızın haftada en az birini, en az 2 ders saati olarak alabilmektedir.

Seçmeli alanların eğitim programları öğrencilerin yaş ve bilişsel düzeylerine uygun olarak ilgili seçmeli alan ders/etkinlik/yetenek geliştirme atölye öğretmeni tarafından hazırlanması ve BİLSEM yönetimince onaylandıktan sonra uygulanmaktadır. E-BİLSEM Modülü kurum ders programında bulunmayan seçmeli alan ders/etkinlik/atölyeleri Genel Müdürlüğün onayını da alarak yenilerini eklenmektedir.

BİLSEM’de gerçekleştirilecek eğitim ve öğretim etkinliklerinin öğrencilerin örgün eğitim

gördüğü saatler dışında hafta içi ve/veya hafta sonu olacak şekilde planlanması yapılmaktadır. BİLSEM’de eğitim ve öğretim hizmetlerinin bireysel ve/veya grup eğitimi şeklinde yürütülmektedir.

Eğitim ve öğretim etkinliklerinin eğitim ve öğretim yılı içerisinde Bakanlıkça hazırlanan ortak yıllık çalışma takvimine göre yürütülmektedir. Ayrıca yarıyıl ve yaz tatillerinde yaz okulu, kış okulu ve öğrenci kampları düzenlenebilmekte; eğitim ve öğretim yılı içindeki her dönem sonunda BİLSEM müdürlüğünce hazırlanacak değerlendirme raporlarının Bakanlığa gönderilmektedir. Tarihî mekân, müze, sanayi tesisi, üniversite, festival, fuar ve yakın çevre ziyaretleri, konferans, dinleti, konser, sergi, imza günü etkinliklerine katılım sağlanmaktadır. Kurum içi ve dışı bilimsel, kültürel, sanatsal ve sosyal faaliyetlerin tamamının eğitim ve öğretim etkinlikleri kapsamında değerlendirilmektedir.

## 2.8. Çevre Analizi (PESTLE)

*Tablo 28. PEST-E Analizi*

Politik ve Yasal Etmenler	Ekonomik Çevre Değişkenleri
Okulumuz, Millî Eğitim Bakanlığı'nın politika ve stratejik planlama faaliyetleriyle uyumlu olarak eğitim-öğretim sürecini sürdürmektedir. Öğrencilerimizin ihtiyaçlarını merkeze alan bir yaklaşım benimseyen okulumuz, öğrencilerin yeniliklere açık olmalarını ve gelişimlerini desteklemeyi amaçlayan önleyici politikaları uygulayarak yasal sorumluluklarını en üst düzeyde yerine getirmektedir.	Genel bağlamda ailelerimizin sosyoekonomik düzeyleri orta seviyelerdedir. Bu açıdan bakıldığı zaman, ailelerin okulun maddi kaynaklarına çok fazla katkısı olmamaktadır. Belli dönemlerde okul bünyesinde okul-aile işbirliği ile çalışmaları düzenlenmekte, buradan elde edilen gelirlerle okulumuzun eksikleri giderilmeye çalışılmaktadır
Sosyal-Kültürel Çevre Değişkenleri	Teknolojik Çevre Değişkenleri
Okulumuzda öğrenim gören öğrencilerin velilerinin her geçen yıl eğitim seviyeleri artmaktadır. Bu durumun olumlu ve olumsuz yönleri rehber öğretmenleri tarafından değerlendirilmelidir. Medyada yer alan diziler ve gündemde yer alan kişiler sosyal yönden öğrenciler için olumsuz örnek teşkil edebilmektedir	Okulumuzda robotik kodlama vb. seçmeli dersler verilmektedir. Bu durum öğrencilere bilgisayar ile farklı öğrenme ortamları oluşturmaktadır. İnternet ve bilişim araçları hızla yaygınlaşmakta ve bunlara erişim her geçen gün kolaylaşmaktadır. Öğrenciler ve bazı veliler rahatlıkla interneti kullanabilmekte, cep telefonlarının tüm iletişim özelliklerinden faydalanmaktadırlar. Ayrıca e-okul uygulamaları bu alanda MEB tarafından verilen önemli bir destektir. Öğrencilerin internetin zararlı etkilerinden korunması, velilerin e-okul konusunda bilgilendirilmeleri gereklidir. Eğitim ortamlarının daha verimli hale getirilmesinde eğitim teknolojileri oldukça ilerlemiştir. Okulumuzdaki tüm sınıflarda internet, akıllı tahta sabittir.
Ekolojik ve Doğal Çevre Değişkenleri	Etik ve Ahlaksal Değişkenler

Okulumuzda kantin bulunmaması nedeni ile öğrenciler evlerinden getirdikleri doğal yiyecekleri tercih etmektedirler.	Çeşitli kültürlerin buluşma noktaları olan şehirlerde, gençlerin kendi köklerinden ve kültürlerinden uzak yetişmesi yaygın bir durumdur. Bu durumu azaltmak için ailelere ve eğitim camiasına büyük sorumluluklar düşmektedir. Bu nedenle, yerel ve ulusal kültürümüzü evrensel değerlerle harmanlayarak koruyup geliştirmek temel görevlerimizden biridir. Öğrencilerimizin kendi kültürlerini tanıyıp benimseyerek kişiliklerine yansıtması ve gelecek nesillere aktarmaları hepimizin ortak hedefidir.
---	---

## 2.9. GZFT Analizi

Ülker Yörükoğlu Bilim ve Sanat Merkezi Müdürlüğü, stratejik yönetim ilkelerine uygun olarak katılımcı bir yaklaşımla GZFT Analizi'ni gerçekleştirmiştir. Müdürlük bünyesindeki tüm birimlerin görüş ve önerileri alınmış, ayrıca paydaş analizlerinden elde edilen veriler de değerlendirilmiştir. Bu analiz, puanlama yöntemiyle önceliklendirilmiştir. Merkezefendi İlçe Millî Eğitim Müdürlüğü ise iç ve dış paydaşların görüşlerine dayanarak GZFT analizi yapmıştır. Bu analiz, farklı tarihlerde yapılan seminerler, anketler ve yüz yüze görüşmelerde temsilcilerin katılımıyla elde edilen sonuçlara dayanmaktadır.

### 2.9.1 Güçlü ve Zayıf Yönler

Tablo 29. GZFT Listesi

İç Çevre		Dış Çevre	
Güçlü yönler	Zayıf yönler	Fırsatlar	Tehditler
<ul style="list-style-type: none"> <li>• Öğrenci ve personel işleri ile eğitim öğretim faaliyetlerinin mevzuata uygun olarak yürütülmesi</li> <li>• İletişim ve yazışma süreçlerinin aksatılmadan gerçekleşmesi</li> <li>• Personelimizin iş birliği içerisinde çalışması</li> <li>• Kurumsal kültürün gelişmiş olması</li> <li>• Öğrencilerimizin öğrenmeye açık, potansiyelli olmaları</li> <li>• Kadın velilerimizin, eğitim faaliyetlerine beklenen düzeyde katılım sağlaması</li> <li>• İl ve İlçe MEM tarafından yürürlüğe konan çalışmaların sahiplenilmesi</li> <li>• Devamsızlık oranlarının düşük olması</li> </ul>	<ul style="list-style-type: none"> <li>• Merkezimizin dersliklerinin yetersiz olması</li> <li>• Fiziki ve maddi imkânsızlıklardan dolayı atölyelerin kurulmamış olması</li> <li>• Çalışma alanlarının uygun olmaması Okul aile birliği bütçesinin yetersiz olması ve okulda alım-onarım gerektiren işlerin maliyetinin yüksek olması.</li> </ul>	<ul style="list-style-type: none"> <li>• Velilerimizin merkezimizdeki eğitim ve öğretime önem vermeleri</li> <li>• Merkezefendi ilçesindeki özel yetenekli öğrencilere sahip olması</li> <li>• Etkin ekip çalışmalarının yapılması</li> <li>• Okul Aile Birliğinin Eğitim-Öğretim konularına ilgili olmaları</li> </ul>	<ul style="list-style-type: none"> <li>• Farklı ilçelerden gelen öğrencilerimizin olması. Öğrencilerimizin kayıt bölgemizdeki çeşitli okullardan gelmesi ve bu okulların giriş-çıkış saatlerinin farklı olması</li> <li>• Maddi kaynak temininin zor olması</li> <li>• Yerel maddi destek bulmakta yaşanan güçlükler</li> <li>• Bilimsel, teknolojik temalı çalışmalar için maddi kaynak temininde güçlük yaşanması</li> <li>• Mevzuat ve paydaş beklentileri arasında yaşanan uyumsuzluk</li> <li>• Güvenlik görevlisi bulunmaması</li> </ul>

## 2.9.2 Fırsatlar ve Tehditler

Tablo 30. GZFT Stratejileri

	Fırsatlar	Tehditler
<b>Güçlü yönler</b>	<p>Velilerimizin merkezimizdeki eğitim ve öğretime verdiği değerin artması</p> <p>Merkezefendi ilçesindeki özel yetenekli öğrencilere yönelik desteklerin güçlendirilmesi</p> <p>Verimli ekip çalışmalarının gerçekleştirilmesi</p> <p>Okul Aile Birliği üyelerinin eğitim-öğretim konularına olan ilgisinin artması</p>	<p>Farklı ilçelerden gelen öğrencilerin kayıtlı olması ve bu öğrencilerin farklı okullardan gelerek merkezimizde eğitim almaları, bu okulların giriş-çıkış saatlerinin çakışmasıyla ilgili zorluklar yaşanması</p> <p>Maddi kaynakların temininde zorluklar yaşanması</p> <p>Yerel kaynaklardan maddi destek bulma konusunda güçlükler yaşanması</p> <p>Bilimsel ve teknolojik çalışmalar için maddi kaynak temininin zorluğu</p> <p>Mevzuat ile paydaş beklentileri arasında uyumsuzluk yaşanması</p> <p>Güvenlik görevlisi bulunmaması konusundaki sıkıntılar</p>
<b>Zayıf yönler</b>	<p>Dersliklerin yetersizliği ve fiziki/maddi imkânsızlıklar nedeniyle atölye kurulamaması sorununu çözmek için, mevcut dersliklerin daha verimli kullanılmasını sağlayacak düzenlemeler yapılabilir. Örneğin, dersliklerin zamanlamalı kullanımı veya çok amaçlı dersliklerin oluşturulması gibi stratejiler geliştirilebilir.</p> <p>Çalışma alanlarının uygun olmaması problemine yönelik olarak, mevcut alanların yeniden düzenlenmesi veya alternatif çalışma alanlarının oluşturulması gibi çözüm yolları aranabilir. Örneğin, açık hava etkinlikleri için bahçe veya avlu kullanımı gibi.</p> <p>Okul aile birliği bütçesinin yetersizliği ve alım-onarım gerektiren işlerin maliyetinin yüksek olması sorununa çözüm olarak, alternatif finansman kaynakları bulunabilir. Bunlar arasında yerel işletmelerden veya kuruluşlardan bağış toplama, veli katkıları artırma veya kamu/özel sektör ortaklığı gibi stratejiler düşünülebilir. Ayrıca, alım-onarım gerektiren işler için önceliklendirme ve bütçenin daha etkin kullanılması da önemli bir adım olabilir.</p>	<p>Atölye/Derslik eksikliği için ise mevcut alanların yeniden düzenlenmesi veya dış kaynaklardan atölye ekipmanları için bağış toplanması</p> <p>Yerel işletmelerden ve kuruluşlardan bağış toplama, veli katkılarının artırılması, kamusal fonlara başvuru yapma veya işbirliği sağlama. Alım-onarım gerektiren işler için önceliklendirme ve bütçenin daha etkin kullanılması</p> <p>Mevzuata uyum sağlamak için sürekli olarak güncellemeleri takip etme ve paydaşlarla iletişim halinde olma</p>

## 2.10. Tespit ve İhtiyaçların Belirlenmesi

Kurumumuzun temel paydaşları öğrenci, veli ve öğretmen olmakla birlikte eğitimin dışsal etkisi nedeniyle okul çevresinde etkileşim içinde olunan geniş bir paydaş kitlesi bulunmaktadır. Paydaşlarımızın görüşleri anket, toplantı, dilek ve istek kutuları, elektronik ortamda iletilen önerilerde dâhil olmak üzere çeşitli yöntemlerle sürekli olarak alınmaktadır.

## 3.GELECEĞE BAKIŞ

Okul Müdürlüğümüzün misyon, vizyon, temel ilke ve değerlerinin oluşturulması kapsamında öğretmenlerimiz, öğrencilerimiz, velilerimiz, çalışanlarımız ve diğer paydaşlarımızdan alınan görüşler, sonucunda stratejik plan hazırlama ekibi tarafından oluşturulan Misyon, Vizyon, Temel Değerler; Okulumuz üst kuruluna sunulmuş ve üst kurul tarafından onaylanmıştır.

### 3.1. Misyon

Hedef kitlesindeki öğrencilerden zekâ, yaratıcılık, sanat, liderlik kapasiteleri veya özel akademik alanlarda yaşitlarına göre yüksek düzeyde performans gösteren ve konunun uzmanları tarafından “Özel yetenekli” olduğu belirlenen öğrencilere yaşantısal bir eğitim vermek.

Ulu Önder Atatürk'ün ortaya koymuş olduğu ilkeleri ışığında, sevgi ve saygıya, sorumluluk bilincinin gelişmesine, doğru adil ve demokratik davranmaya, hata ve başarıları paylaşmaya, bireysel ve grup disiplinine, araştırma ve analitik düşüncesinin geliştirilmesine, eleştiriye, açıklığa, pozitif düşünceye, yaşam boyu öğrenmeye, yüksek motivasyona ve ödüllendirmeye, her tür şiddete karşı, barışçıl, insancıl, gerçekçi, girişimci, üretken, yaratıcı, bilimsel düşünen, irdeleyen ve sorgulayan çağdaş bir dünya insanı yetiştirmeye, çevre bilincinin geliştirilmesine, sanat ve sporun, ruhsal ve bedensel, gelişime katkısına önem veriyoruz. Hedef kitlesindeki öğrencilerden zekâ, yaratıcılık, sanat, liderlik kapasiteleri veya özel akademik alanlarda yaşitlarına göre yüksek düzeyde performans gösteren ve konunun uzmanları tarafından üstün veya özel yetenekli olduğu belirlenen öğrencilere proje odaklı, yaşantısal bir eğitim vermek.

### 3.2. Vizyon

Kültürel ve sanatsal faaliyetlerle tanınan bir merkez olmanın yanında üstün veya özel yetenekli öğrencilerin, bireysel yeteneklerinin farkında olmalarını ve kapasitelerini geliştirerek en üst düzeyde kullanmalarını sağlayan “ model kurum” olmaktadır.

### 3.3. Temel Değerler

- Milli ve Manevi Değerler
- Yasalara Saygı
- Akılcılık
- Çağdaşlık
- İş birliği ve Bilgi Paylaşımı
- Demokratik Sorun Çözme Yöntemleri
- Eleştirel Düşünme
- Fırsat Eşitliği
- Kaliteli Hizmet

- Stratejik Yönetim Süreci
- Araştırma ve Geliştirme
- Evrensel Değerler
- Kişisel ve Mesleki Gelişim
- Üretkenlik
- İletişim Yöntemlerinin Geliştirilmesi

## 4.AMAÇ, HEDEF VE PERFORMANS GÖSTERGESİ İLE STRATEJİLERİN BELİRLENMESİ

### 4.1. Amaçlar

*Tablo 31. Stratejik Amaçlar, Hedefler*

<b>AMAÇ1(A1)</b>	Kayıtlı öğrencilerin devamsızlığının azaltılması, BİLSEM terklerinin önüne geçilmesi sağlanacaktır.
<b>Hedef 1.1(H1.1)</b>	Devamsızlık nedenlerinin tespiti ve soruna yönelik çözüm önerilerinin geliştirilmesi ile devamsızlığın azaltılması sağlanacaktır.
<b>Hedef 1.2(H1.2)</b>	Devamsızlık nedeniyle Bilsem terklerinin önüne geçilmesine yönelik çalışmalar yapılacaktır.
<b>AMAÇ2(A2)</b>	Eğitim ortamlarının ve öğrenme süreçlerinin geliştirilmesi sağlanacaktır.
<b>Hedef2.1(H2.1)</b>	Öğrencilerin ilgi ve yetenekleri doğrultusunda atölyelerde çalışma yapmaları sağlanacaktır.
<b>Hedef2.2(H2.2)</b>	Patent, faydalı model, tasarım ve marka başvurularının ve alınan tescil sayısının artırılması sağlanacaktır.
<b>Hedef2.3(H2.3)</b>	Sosyal ve kültürel etkinliklerin sayısı artırılabacaktır.
<b>Hedef2.4(H2.4)</b>	Ulusal ve uluslararası alanda düzenlenen bilimsel etkinliklere (yarışma, proje, kongre, bildiri vb.) katılım artırılabacaktır.
<b>AMAÇ3(A3)</b>	Öğrencilerin gelişimlerini bir bütün olarak desteklenmesini, ilgi, yetenek, değer, tutum ve kişilik özelliklerini keşfetmesini sağlamak.
<b>Hedef3.1(H3.1)</b>	Öğrencilerin çok yönlü olarak gelişimlerinin desteklenmesine yönelik çalışmalar yürütülecektir.
<b>Hedef3.2(H3.2)</b>	Öğrencilerin çok yönlü (psikososyal) olarak gelişimlerinin desteklenmesine yönelik çalışmalar yürütülecektir.
<b>AMAÇ4(A4)</b>	Eğitim ve öğretimin niteliğinin geliştirilmesini sağlanacaktır.
<b>Hedef4.1(H4.1)</b>	Öğrencilerin farklı kurum, kuruluş ve STK'ların imkân ve deneyimlerinden yararlanmaları sağlanacaktır.
<b>Hedef4.2(H4.2)</b>	Kurum personelinin mesleki gelişimlerinin artırılması sağlanacaktır.

## 4.2. Stratejik Hedefler, Performans Göstergeleri

### Amaç 1 Hedef 1.1

TEMA: Eğitim Öğretime Erişim ve Katılım									
<b>Amaç 1</b>	Kayıtlı öğrencilerin devamsızlığının azaltılması, BİLSEM terklerinin önüne geçilmesi sağlanacaktır.								
<b>Hedef 1.1</b>	Devamsızlık nedenlerinin tespiti ve soruna yönelik çözüm önerilerinin geliştirilmesi ile devamsızlığın azaltılması sağlanacaktır.								
<b>Sıra</b>	<b>Gösterge</b>								
<b>PG1.1.1</b>	Öğrencilerin devamsızlık oranlar								
<b>Performans Göstergeleri</b>	<b>Hedefe Etkisi (%)</b>	<b>MEVCUT</b>	<b>2024</b>	<b>2025</b>	<b>2026</b>	<b>2027</b>	<b>2028</b>	<b>İzleme Sıklığı</b>	<b>Raporlama Sıklığı</b>
<b>PG1.1.1</b>	70%	3,6%	3,5%	3,5%	3,5%	3,4%	3,4%	6 ay	6 ay
<b>Kordinatör Birim</b>	Rehberlik Birimi								
<b>İşbirliği Yapılacak Birimler</b>	Tüm iç paydaşlar								
<b>Riskler</b>	Öğrencinin merkeze ulaşımında zorlanması Öğrencilerin ve ailelerin sınav kaygısı Okul sonrası öğrencilerin yorgun olmalarından kaynaklı isteksizlikleri								
<b>Stratejiler</b>	S1 Devamsızlık nedenlerinin tespiti için veli görüşmeleri ve anket çalışmaları yapılacak ve çözüme dair önlemler alınması sağlanacaktır. S2 Devamsızlık yapan öğrencilere yönelik, aidiyet duygularını ve motivasyonlarını artıracak faaliyetlerin düzenlenmesi sağlanacaktır. (sergi, atölye, gezi vb) S3 Devamsızlık yapan öğrencilerin kurum içi çalışmalarda, proje ve etkinliklerde görev almaları teşvik edilecektir.								
<b>Maliyet Tahmini</b>	50.000TL								
<b>Tespitler</b>	Kayıt bölgesindeki öğrenciler ulaşım sorunu (maddi) yaşamaktadır.								
<b>İhtiyaçlar</b>	Öğrencilerin ulaşım problemine kaynak ayrılmalı Merkezin çalışma saatleri düzenlenmeli.								

### Amaç 1 Hedef 1.2

TEMA: Eğitim Öğretime Erişim ve Katılım									
<b>Amaç 1</b>	Kayıtlı öğrencilerin devamsızlığının azaltılması, BİLSEM terklerinin önüne geçilmesi sağlanacaktır.								
<b>Hedef 1.2</b>	Devamsızlık nedeniyle Bilem terklerinin önüne geçilmesine yönelik çalışmalar yapılacaktır.								
<b>Sıra</b>	<b>Gösterge</b>								
<b>PG1.2.1</b>	Bir eğitim öğretim yılında 30% üzeri devamsızlık yapan öğrenci oranı								
<b>Performans Göstergeleri</b>	<b>Hedefe Etkisi (%)</b>	<b>MEVCUT</b>	<b>2024</b>	<b>2025</b>	<b>2026</b>	<b>2027</b>	<b>2028</b>	<b>İzleme Sıklığı</b>	<b>Raporlama Sıklığı</b>
<b>PG1.2.1</b>	30%	0,7%	0,7%	0,7%	0,7%	0,6%	0,6%	6 ay	6 ay
<b>Kordinatör Birim</b>	Rehberlik Birimi								
<b>İşbirliği Yapılacak Birimler</b>	Tüm iç paydaşlar								



<b>Riskler</b>	Öğrencinin merkeze ulaşımında zorlanması Öğrencilerin ve ailelerin sınav kaygısı Okul sonrası öğrencilerin yorgun olmalarından kaynaklı isteksizlikleri
<b>Stratejiler</b>	S1 Devamsızlık oranı %10'a ulaşan öğrenciler ile görüşmeler yapılacaktır. S2 Devamsızlık oranı yüzde 15'i aşan öğrenci ve velilerine yönelik danışman öğretmenler tarafından görüşmeler yapılacaktır. S3 Devamsızlık oranı %20'ye ulaşan öğrencilerin devamsızlık uyarısı posta, e-posta veya kısa mesaj yolu ile velisine bildirilecektir. S4 Devamsızlık oranı %25 aşan öğrenciler ve velileri ile Rehberlik Birimi tarafından görüşmeler yapılacaktır.
<b>Maliyet Tahmini</b>	0 TL
<b>Tespitler</b>	Kayıt bölgesindeki öğrenciler ulaşım sorunu (maddi) yaşamaktadır. Bazı öğrencilerin okul bitiş saatleri geç olduğundan dolayı kuruma gelme isteği azalmaktadır.
<b>İhtiyaçlar</b>	Öğrencilerin ulaşım problemine kaynak ayrılmalı Merkezin çalışma saatleri düzenlenmeli

## Amaç 2 Hedef 2.1

TEMA: Eğitim ve Öğretimde Kalite									
<b>A2</b>	Eğitim ortamlarının ve öğrenme süreçlerinin geliştirilmesi sağlanacaktır.								
<b>H2.1</b>	Öğrencilerin ilgi ve yetenekleri doğrultusunda atölyelerde çalışma yapmaları sağlanacaktır.								
Sıra	Gösterge								
PG2.1.1	Açılan aktif atölye sayısı								
PG2.1.2	Açılan atölyelere katılan öğrenci oranı								
Performans Göstergeleri	Hedef Etkisi (%)	MEVCUT	2024	2025	2026	2027	2028	İzleme Sıklığı	Raporlama Sıklığı
PG2.1.1	60%	17	15	14	13	13	13	6 ay	6 ay
PG2.1.2	100%	17%	15%	13%	11%	10%	10%	6ay	6ay
<b>Kordinatör Birim</b>	Tüm iç paydaşlar								
<b>İşb.Yap. Birim(ler)</b>	Tüm birimler								
<b>Riskler</b>	TÜBİTAK Fonlarında yapılması muhtemel kısıtlamalar Hibe projeleri dışındaki proje çalışmalarına maddi destek sağlanamaması Genel bütçede yapılabilecek kısıtlamalar								
<b>Stratejiler</b>	S1. yüzyıl becerileri kapsamında yer alan konularda (STEM, yapay zekâ, iklim değişikliği ve sürdürülebilirlik, finansal ve dijital okuryazarlık, iletişim ve iş birliği, bilgi ve medya okuryazarlığı, girişimcilik vb.) atölye çalışmalarının yapılması sağlanacaktır. S2. Atölyelerin materyal ve malzeme açısından zenginleştirilmesi, eksiklerin giderilmesi. S3. Öğretmenlerin uzmanlık alanlarının dışında merkezi ve mahalli kurslarla yetkinliklerinin artırılması ve farklı atölyelerde görev almaları desteklenecektir.								
<b>Maliyet Tahmini</b>	500.000 TL								
<b>Tespitler</b>	Okul-Aile birliği gelirlerinin zorunlu ihtiyaçları karşılayacak miktarda olması Atölyelerde kullanılması için ayrıca ödenek gelmesi gerekmektedir.								
<b>İhtiyaçlar</b>	Proje yazma konusunda eğitim verilmesi Kurumun sınıf sayısı fazla olan bir binaya taşınması Atölye açabilecek öğretmen sayısının artması								

## Amaç 2 Hedef 2.2

TEMA: Eğitim ve Öğretimde Kalite									
A2	Eğitim ortamlarının ve öğrenme süreçlerinin geliştirilmesi sağlanacaktır.								
H2.2	Patent, faydalı model, tasarım ve marka başvurularının ve alınan tescil sayısının artırılması sağlanacaktır.								
Sıra	Gösterge								
PG2.2.1	Patent, faydalı model, tasarım ve marka başvuru sayısı								
PG2.2.2	Patent, faydalı model, tasarım ve marka tescil sayısı								
Performans Göstergeleri	Hedefe Etkisi (%)	MEVCUT	2024	2025	2026	2027	2028	İzleme Sıklığı	Raporlama Sıklığı
PG2.2.1	100%	20	15	15	15	15	15	6 ay	6 ay
PG2.2.2	13%	4	2	2	2	2	2	6ay	6ay
Kordinatör Birim	Tüm iç paydaşlar								
İşb.Yap. Birim(ler)	Tüm birimler								
Riskler	İlimizde çok fazla teknoloji fuarı olmaması, İİ dışı ve yurt dışı teknoloji fuarlarına yeterli kaynağın olmaması								
Stratejiler	S1 Öğrencilere patent, faydalı model, tasarım ve marka başvuruları sürecinde gerekli teşvik ve destek sağlanacaktır. S2 BİLSEM'lerde görev yapan öğretmenlerin, okul yöneticilerinin ve eğitim gören öğrencilerin patent, faydalı model, tasarım ve marka başvuruları konusundaki yeterlilikleri artırılacaktır.								
Maliyet Tahmini	150.000 TL								
Tespitler	Öğrencilerin yenilikçi düşüncelerini motive edecek etkinliklere ulaşım için kurum kaynaklarının yetersiz olması,								
İhtiyaçlar	Alanında uzman kişiler tarafından söyleşiler yapılması, Öğrencilerin ulusal ve uluslararası teknoloji fuarlarına katılması, Teknofest vb etkinliklere katılım için kaynak sağlanması gerekmektedir.								

## Amaç 2 Hedef 2.3

TEMA: Eğitim ve Öğretimde Kalite									
A2	Eğitim ortamlarının ve öğrenme süreçlerinin geliştirilmesi sağlanacaktır.								
H2.1	Sosyal ve kültürel etkinliklerin sayısı artırılabacaktır.								
Sıra	Gösterge								
PG2.3.1	Sosyal ve kültürel etkinliklerin sayısı								
PG2.3.2	Sosyal ve kültürel etkinliklere öğrencilerin katılım oranı								

Performans Göstergeleri	Hedefe Etkisi (%)	MEVCUT	2024	2025	2026	2027	2028	İzleme Sıklığı	Raporlama Sıklığı
PG2.3.1	% 50	3	6	8	10	12	14	6 ay	6 ay
PG2.3.2	50%	25%	26%	27%	28%	29%	30%	6ay	6ay
<b>Kordinatör Birim</b>	Tüm iç paydaşlar								
<b>İşb.Yap. Birim(ler)</b>	Tüm birimler								
<b>Riskler</b>	Öğrencilerin okul dışında katıldığı kurs ve etkinliklerin çok olması Kurum dışı sosyal etkinliklerin maliyetinin yüksek olması								
<b>Stratejiler</b>	S1 Sosyal ve kültürel etkinliklere öğrencilerin katılabilmesi için gerekli duyuruların yapılması sağlanacaktır. S2 Öğrencilere yönelik kurum içi ve dışı sosyal ve kültürel etkinlikler düzenlenecektir.								
<b>Maliyet Tahmini</b>	100.000 TL								
<b>Tespitler</b>	Öğrencilerimizin sosyal ve kültürel etkinliklere istekli olmalarına rağmen velileri istekli değildir								
<b>İhtiyaçlar</b>	Şehir dışı yapılacak olan sosyal ve kültürel etkinliklere için maddi desteğe ihtiyaç duyulmaktadır.								

## Amaç 2 Hedef 2.4

TEMA: Eğitim ve Öğretimde Kalite									
A2	Eğitim ortamlarının ve öğrenme süreçlerinin geliştirilmesi sağlanacaktır.								
H2.1	Ulusal ve uluslararası alanda düzenlenen bilimsel etkinliklere (yarışma, proje, kongre, bildiri vb.) katılım artırılacaktır.								
Sıra	Gösterge								
PG2.4.1	Ulusal alanda düzenlenen bilimsel etkinliklere (yarışma, proje, kongre, bildiri vb.) öğrencilerin katılım oranı								
PG2.4.2	Uluslararası alanda düzenlenen bilimsel etkinliklere (yarışma, proje, kongre, bildiri vb.) öğrencilerin katılım oranı								
Performans Göstergeleri	Hedefe Etkisi (%)	MEVCUT	2024	2025	2026	2027	2028	İzleme Sıklığı	Raporlama Sıklığı
PG2.4.1	50%	10	10	10	10	10	10	6 ay	6 ay
PG2.4.2	100%	%69	%70	%71	%72	%73	%74	6ay	6ay
<b>Kordinatör Birim</b>	Tüm iç paydaşlar								
<b>İşb.Yap. Birim(ler)</b>	Tüm birimler								
<b>Riskler</b>	Yok								
<b>Stratejiler</b>	S1 Ulusal ve uluslararası alanda düzenlenen bilimsel etkinliklere (yarışma, proje, kongre, bildiri vb.) öğrencilerin başvurabilmesi için gerekli duyuruların yapılması sağlanacaktır. S2 Öğrencilerin ulusal ve uluslararası bilimsel etkinliklere başvurabilmesi için gerekli eğitimlerin verilmesi sağlanacaktır. S3 Öğrencilerin düzenlenen ulusal ve uluslararası bilimsel etkinliklere (yarışma, proje,								

	kongre, bildiri vb.) başvuruları için gereken destek sağlanacaktır. S4 BİLSEM lerde görev yapan personelin proje hazırlama konusundaki yeterlilikleri artırılabacaktır.
<b>Maliyet Tahmini</b>	250.000
<b>Tespitler</b>	Yarışma, proje, kongre, bildiri vb danışmanlık yapan öğretmenlere ve öğrencilere maddi olarak teşvik verilmesi motivasyonu artıracaktır.
<b>İhtiyaçlar</b>	Yok

### Amaç 3 Hedef 3.1

TEMA: Eğitim ve Öğretimde Kalite									
<b>A3</b>	Öğrencilerin gelişimlerini bir bütün olarak desteklenmesini, ilgi, yetenek, değer, tutum ve kişilik özelliklerini keşfetmesini sağlamak.								
<b>H3.1</b>	Öğrencilerin çok yönlü olarak gelişimlerinin desteklenmesine yönelik çalışmalar yürütülecektir.								
<b>Sıra</b>	<b>Gösterge</b>								
<b>PG3.1.1</b>	Sosyal duygusal gelişim alanına yönelik çalışma yapılan öğrenci oranı								
<b>PG3.1.2</b>	Genel Zihinsel Yetenek Alanında devam eden öğrencilerden sanat alanına yönelik yapılan çalışmalara katılan öğrenci oranı								
<b>PG3.1.3</b>	Yetenek Alanından (resim, müzik) devam eden öğrencilere yönelik yapılan farklı atölye çalışmalarına katılan öğrenci oranı								
<b>PG3.1.4</b>	Bireysel psikolojik danışma yapılan öğrenci oranı								
<b>PG3.1.5</b>	Psikososyal müdahale kapsamında çalışma yapılan öğrenci oranı								
Performans Göstergeleri	Hedef Etkisi (%)	MEVCUT	2024	2025	2026	2027	2028	İzleme Sıklığı	Raporlama Sıklığı
<b>PG3.1.1</b>	%25	%5,7	%3,8	%4,09	%4,3	%4,6	%4,8	6ay	6ay
<b>PG3.1.2</b>	%25	0	%0,64	%1,2	%1,9	%2,5	%3,2	6ay	6ay
<b>PG3.1.3</b>	%25	3%	3%	3%	3%	3%	3%	6ay	6ay
<b>PG3.1.4</b>	%15	%2,2	%0,1	%0,2	%0,3	%0,5	%0,6	6ay	6ay
<b>PG3.1.5</b>	%10	%5,1	%1,2	%1,5	%1,6	%1,7	%1,9	6ay	6ay
<b>Kordinatör Birim</b>	Kurum Yönetimi								
<b>İşb.Yap. Birim(ler)</b>	Tüm Birimler								
<b>Riskler</b>	Kurumda açık olan 2.Rehber öğretmen normunun boş olması Bilim ve Sanat Merkezlerine öğretmen atama ve yerleştirme sürecindeki aksaklıklar								
<b>Stratejiler</b>	S1.Gelişim alanlarına yönelik öğrencilerle yürütülecek çalışmalar belirlenecektir. S2.Belirlenen çalışmalar BİLSEM rehberlik ve psikolojik danışma programı kapsamında uygulanacaktır. S3.Genel Zihinsel Yetenek Alanında devam eden öğrencilere sanat alanlarında (resim, müzik) atölyeler açılması sağlanacaktır. S4.Yetenek Alanında (resim, müzik) devam eden öğrencilere alanları dışında devam edecekleri atölyeler açılması sağlanacaktır.								
<b>Maliyet Tahmini</b>	60.000 TL								
<b>Tespitler</b>									
<b>İhtiyaçlar</b>									

### Amaç 3 Hedef 3.2

TEMA: Eğitim ve Öğretimde Kalite									
<b>A3</b>	Öğrencilerin gelişimlerini bir bütün olarak desteklenmesini, ilgi, yetenek, değer, tutum ve kişilik özelliklerini keşfetmesini sağlamak.								
<b>H3.2</b>	Öğrencilerin çok yönlü (psikososyal) olarak gelişimlerinin desteklenmesine yönelik çalışmalar yürütülecektir.								
<b>Sıra</b>	<b>Gösterge</b>								
<b>PG3.2.1</b>	Bireysel psikolojik danışma yapılan öğrenci oranı								
<b>PG3.2.2</b>	Psikososyal müdahale kapsamında çalışma yapılan öğrenci oranı								
Performans Göstergeleri	Hedef Etkisi (%)	MEVCUT	2024	2025	2026	2027	2028	İzleme Sıklığı	Raporlama Sıklığı
<b>PG3.2.1</b>	25%	%2,04	%2,04	%0,1	%0,2	%0,3	%0,5	6ay	6ay
<b>PG3.2.2</b>	25%	%5,1	%5,1	%0,1	%1,5	%1,6	%1,7	6ay	6ay
<b>Kordinatör Birim</b>	Rehber Öğretmen								
<b>İşb.Yap. Birim(ler)</b>	Tüm Birimler								
<b>Riskler</b>	Kurumda Rehber öğretmen olmaması Bilim ve Sanat Merkezlerine öğretmen atama ve yerleştirme sürecindeki aksaklıklar								
<b>Stratejiler</b>	S1 Çalışma yapılması gereken öğrenciler belirlenecektir. S2 Belirlenen öğrencilerle bireysel veya grupta çalışmalar yürütülecektir.								
<b>Maliyet Tahmini</b>	0 TL								
<b>Tespitler</b>	Merkezimizin kendine ait yeterli dersliğinin bulunması								
<b>İhtiyaçlar</b>	Merkezimizin kendine ait yeterli dersliğinin olması								

### Amaç 3 Hedef 3.3

TEMA: Eğitim ve Öğretimde Kalite									
<b>A3</b>	Öğrencilerin gelişimlerini bir bütün olarak desteklenmesini, ilgi, yetenek, değer, tutum ve kişilik özelliklerini keşfetmesini sağlamak.								
<b>H3.3</b>	Öğrencilerin gelişimini desteklemek için öğretmen, veli, yönetici ve okul içerisinde öğrenci ile iletişimde olan diğer kişilere kendilerini geliştirmeleri, ortak ve yeterli bir rehberlik anlayışı kazanmaları amacıyla çalışmalar yürütülecektir.								
<b>Sıra</b>	<b>Gösterge</b>								
<b>PG3.3.1</b>	Müşavirlik hizmeti sunulan öğretmen oranı								
<b>PG3.3.2</b>	Müşavirlik hizmeti sunulan veli oranı								
<b>PG3.3.3</b>	Müşavirlik hizmeti sunulan diğer kişilerin oranı								
Performans Göstergeleri	Hedef Etkisi (%)	MEVCUT	2024	2025	2026	2027	2028	İzleme Sıklığı	Raporlama Sıklığı
<b>PG3.3.1</b>	25%	% 2,3	%2,5	%2,8	%3,07	%3,3	%3,5	6ay	6ay
<b>PG3.3.2</b>	25%	% 76,1	%80,6	%83,2	%85,7	%88,3	%90,9	6ay	6ay

<b>PG3.3.3</b>									
<b>Kordinatör Birim</b>	Rehber Öğretmen								
<b>İşb.Yap. Birim(ler)</b>	Tüm Birimler								
<b>Riskler</b>	<p>Teknik Zorluklar: BİLSEM rehberlik ve psikolojik danışma programı gibi teknik programların uygulanması sırasında teknik zorluklar yaşanabilir. Bu, programların etkinliğini ve verimliliğini olumsuz yönde etkileyebilir.</p> <p>İlgisizlik veya Direnç Riski: Öğretmenlerin ve velilerin belirlenen çalışmalara ilgisizlik gösterme veya direnç gösterme potansiyeli bulunmaktadır. Bu durum, çalışmaların etkinliğini azaltabilir veya hedeflere ulaşmayı zorlaştırabilir.</p> <p>İletişim Sorunları: Öğretmenler, veliler ve diğer paydaşlar arasında iletişim sıkıntıları yaşanabilir. Bu durum, çalışmaların koordinasyonunu güçleştirebilir ve hedeflere ulaşmayı engelleyebilir.</p>								
<b>Stratejiler</b>	<p>S1 Öğretmen ve velilere yönelik yürütülecek çalışmalar belirlenecektir.</p> <p>S2 Belirlenen çalışmalar BİLSEM rehberlik ve psikolojik danışma programı kapsamında uygulanacaktır.</p>								
<b>Maliyet Tahmini</b>	100.000 TL								
<b>Tespitler</b>	<p>Kaynak Yetersizliği Riski: Çalışmaların yürütülmesi için gerekli kaynakların yetersiz olma riski mevcuttur. Bu durum, eğitim materyallerinin, danışmanlık hizmetlerinin veya diğer kaynakların eksikliğine yol açabilir ve çalışmaların etkinliğini olumsuz yönde etkileyebilir.</p> <p>Zaman Sıkıntısı: Öğretmenlerin ve velilerin yoğun programları nedeniyle belirlenen çalışmalara katılma konusunda zaman sıkıntısı yaşanabilir. Bu durum, çalışmaların katılımını azaltabilir ve hedeflerin gerçekleştirilmesini zorlaştırabilir.</p>								
<b>İhtiyaçlar</b>	<p>Öğretmenler, veliler ve diğer paydaşlar arasında etkili iletişim ve iş birliğinin sağlanması kritiktir. Bu, belirlenen çalışmaların başarılı bir şekilde uygulanması ve hedeflere ulaşılması için temel bir unsurdur.</p> <p>Belirlenen çalışmaların etkinliğini değerlendirmek ve gerekli durumlarda iyileştirmek için bir değerlendirme ve iyileştirme süreci oluşturulmalıdır. Bu süreç, çalışmaların etkili bir şekilde uygulanmasını ve sürekli olarak geliştirilmesini sağlar.</p> <p>Öğretmenler ve veliler için yönlendirme ve danışmanlık hizmetlerine erişim sağlayacak kaynaklara duyulan ihtiyaç belirgindir. Bu kaynaklar, rehberlik kitapları, broşürler, seminerler, eğitim programları ve danışmanlık hizmetleri gibi çeşitli formatlarda sunulabilir.</p> <p>Öğretmenlerin ve velilerin gereksinimlerini karşılayacak ve rehberlik hizmetleri sunacak nitelikli personel önemlidir. Bu personel, rehberlik öğretmenleri, psikologlar, pedagoglar veya danışmanlar gibi profesyonellerden oluşabilir.</p>								

#### Amaç 4 Hedef 4.1

TEMA: Eğitim ve Öğretimde Kalite									
<b>A4</b>	Eğitim ve öğretimin niteliğinin geliştirilmesini sağlanacaktır.								
<b>H4.1</b>	Öğrencilerin farklı kurum, kuruluş ve STK'ların imkân ve deneyimlerinden yararlanmalarını sağlanacaktır.								
<b>Sıra</b>	<b>Gösterge</b>								
<b>PG4.1.1</b>	İş birliği yapılan kurum, kuruluş, STK sayısı								
<b>PG4.1.2</b>	İş birlikleri kapsamında yapılan faaliyet sayısı								
<b>Performans Göstergeleri</b>	<b>Hedef Etkisi (%)</b>	<b>MEVCUT</b>	<b>2024</b>	<b>2025</b>	<b>2026</b>	<b>2027</b>	<b>2028</b>	<b>İzleme Sıklığı</b>	<b>Raporlama Sıklığı</b>
<b>PG4.1.1</b>	25%	5	6	6	7	7	8	6ay	6ay
<b>PG4.1.2</b>	25%	5	6	6	7	7	8	6ay	6ay
<b>Kordinatör Birim</b>	Kurum Yönetimi								

<b>İşb.Yap. Birim(ler)</b>	Tüm İç ve Dış Paydaşlar
<b>Riskler</b>	Zamanlama Zorlukları: İlgili kurumlarla yapılan iş birliklerinin ve faaliyetlerin planlanması ve uygulanması zaman alabilir. Beklenmedik gecikmeler veya zamanlama çakışmaları, hedeflere ulaşmayı engelleyebilir veya etkileyebilir. Düşük Katılım Riski: Öğrencilerin ilgili faaliyetlere beklenenden daha az katılım göstermesi mümkündür. Bu durum, hedeflerin etkinliğini ve başarısını olumsuz yönde etkileyebilir. Kurumsal Önceliklerin Değişimi: İş birliği yapılan kurumların öncelikleri zaman içinde değişebilir veya farklı yöneticilerin atanmasıyla stratejik hedeflere olan taahhütleri değişebilir. Bu durum, iş birliklerinin sürdürülmesini veya hedeflerin gerçekleştirilmesini zorlaştırabilir.
<b>Stratejiler</b>	S1 Öğrencilerin eğitimine katkı sağlayabilecek ilgili kurum, kuruluş ve STK'larla yerel düzeyde iş birlikleri yapılacaktır. S2 İlgili kurum ve kuruluşlar ile yapılan iş birlikleri kapsamında teknik gezi, kongre, seminer vb. faaliyetler düzenlenerek öğrencilerin katılımı sağlanacaktır.
<b>Maliyet Tahmini</b>	150.000 TL
<b>Tespitler</b>	Teknik geziler, kongreler, seminerler gibi etkinliklerin planlanması ve yönetilmesi, hem teknik hem de organizasyonel açıdan çeşitli zorluklar ortaya çıkarabilir. Uygulamadaki aksaklıklar veya hatalar, hedeflere ulaşmayı engelleyebilir veya etkileyebilir. Bu tür faaliyetlerin düzenlenmesi için finansal kaynaklar gereklidir. Ancak mali sıkıntılar, planlanan faaliyetlerin gerçekleştirilmesini engelleyebilir veya sınırlayabilir.
<b>İhtiyaçlar</b>	Faaliyetlerin planlanması, programlanması ve düzenlenmesi için güçlü planlama ve organizasyon becerileri gereklidir. Etkin bir program oluşturmak ve tüm detayları başarılı bir şekilde yönetmek büyük önem taşır. Teknik geziler, kongreler, seminerler gibi etkinliklerin düzenlenmesi için bütçe ayrılması gereklidir. Bu tür etkinliklerin finanse edilmesi için yeterli kaynak sağlanmalıdır. Öğrencilerin ilgili faaliyetlere katılımını artırmak için onları motive edecek ve ilgilendirecek içerikler ve etkinlikler düzenlenmelidir. Öğrencilerin ihtiyaçları ve ilgi alanları belirlenerek bu doğrultuda faaliyetler planlanmalıdır.

## Amaç 4 Hedef 4.2

TEMA: Eğitim ve Öğretimde Kalite									
<b>A4</b>	Eğitim ve öğretimin niteliğinin geliştirilmesini sağlanacaktır.								
<b>H4.2</b>	Kurum personelinin mesleki gelişimlerinin artırılması sağlanacaktır.								
<b>Sıra</b>	<b>Gösterge</b>								
<b>PG4.2.1</b>	Öğretmenlere yönelik düzenlenen eğitim sayısı								
<b>PG4.2.2</b>	Yöneticilere yönelik düzenlenen eğitim sayısı								
<b>PG4.2.3</b>	Yüksek lisans eğitimini sürdüren/ tamamlayan öğretmen ve yönetici oranı								
<b>PG4.2.4</b>	Doktora eğitimini sürdüren/tamamlayan öğretmen ve yönetici oranı								
Performans Göstergeleri	Hedef Etkisi (%)	MEVCUT	2024	2025	2026	2027	2028	İzleme Sıklığı	Raporlama Sıklığı
<b>PG4.2.1</b>	%25	1	1	1	1	1	1	6ay	6ay
<b>PG4.2.2</b>	%25	1	1	1	1	1	1	6ay	6ay
<b>PG4.2.3</b>	%46	14	14	15	15	16	17		
<b>PG4.2.4</b>	%10	3	3	3	3	3	3		
<b>Kordinatör Birim</b>	Kurum Yönetimi								
<b>İşb.Yap. Birim(ler)</b>	Tüm İç ve Dış Paydaşlar								
<b>Riskler</b>	Eğitim Kaynaklarının Erişilebilirliği: Kurum personelinin katılımını teşvik etmek için dış kaynaklı eğitimlere veya farklı kurumların düzenlediği eğitimlere yönelik erişimde zorluklar yaşanabilir. Bu durum, katılımı düşürebilir veya gelişimi engelleyebilir.								

	İlgisizlik veya Direnç: Personelin mesleki gelişimi veya katılımı konusunda ilgisizlik veya dirençle karşılaşılabilir. Bu durum, eğitim programlarının etkinliğini azaltabilir veya katılımı düşürebilir. Eğitim Kalitesi ve İçeriği: Düzenlenen eğitimlerin kalitesi veya içeriği yetersiz olabilir. Bu durum, personelin mesleki yeterliliklerini artırmak yerine, motivasyonlarını düşürebilir veya hedeflerin gerçekleştirilmesini zorlaştırabilir.
<b>Stratejiler</b>	S1 Kurum personelinin mesleki yeterliliklerini artırmaya yönelik eğitimler düzenlenecektir. S2 Kurum personelinin hizmet içi eğitim, farklı kurumlar tarafından düzenlenen eğitimler vb. eğitim faaliyetlerine katılımına yönelik teşvik çalışmaları yapılacaktır.
<b>Maliyet Tahmini</b>	100.000 TL
<b>Tespitler</b>	Eğitim programları ve katılımcıların teşvik edilmesi için gerekli finansal kaynakların yetersiz olması, hedeflerin gerçekleştirilmesini zorlaştırabilir veya engelleyebilir. Eğitimlerin ardından öğrenilenlerin uygulanması konusunda zorluklar yaşanabilir. Bu durum, eğitimlerin etkisinin azalmasına veya kaybolmasına neden olabilir.
<b>İhtiyaçlar</b>	1.Kurum personelinin eğitimlere aktif katılımını teşvik etmek için motivasyon programları oluşturulması önemlidir. Bu programlar, katılımı ödüllendirme, başarıları kutlama, mentorluk imkanları ve kariyer gelişimi fırsatları gibi teşvik edici unsurları içermelidir. 2.Kurum personelinin mesleki yeterliliklerini artırmak için uygun eğitim kaynaklarına ve içeriklere ihtiyaç duyulmaktadır. Bu kaynaklar arasında uzmanlar tarafından hazırlanmış eğitim materyalleri, çevrimiçi eğitim platformları, yayınlanmış kitaplar, akademik makaleler ve eğitim videoları bulunmaktadır. 3.Eğitimlerin planlanması, koordinasyonu ve uygulanması için etkili bir programın geliştirilmesi gerekmektedir. Bu program, personelin mesleki gelişim ihtiyaçlarına uygun olarak özelleştirilmeli ve çeşitli eğitim yöntemlerini içermelidir. 4.Eğitim programlarının ve teşvik çalışmalarının finanse edilmesi için uygun bir bütçenin ayrılması gerekmektedir. Bu bütçe, eğitim materyallerinin satın alınması, öğretmenlerin ücretleri, mekan kiralama ve diğer giderler için gereklidir.

### 4.3. Maliyetlendirme

Tahmini Kaynaklar Analizinden yararlanılarak kurumumuzun 5 yıllık hedeflerine ulaşılabilmesi için planlanan faaliyetlerin Tahmini Maliyet Analizi yapılmıştır.

Tablo32. *Tahmini Maliyetler (TL)*

Hedefler	Planın 1.Yılı	Planın 2.Yılı	Planın 3.Yılı	Planın 4.Yılı	Planın 5.Yılı	Toplam Maliyet
A1	50000	50000	50000	50000	50000	250000
H1.1	50000	50000	50000	50000	50000	250000
H1.2	0	0	0	0	0	0
A2	1000000	1000000	1000000	1000000	1000000	5000000
H2.1	500000	500000	500000	500000	500000	2500000
H2.2	150000	150000	150000	150000	150000	750000
H2.3	100000	100000	100000	100000	100000	500000
H.2.4	250000	250000	250000	250000	250000	1250000
A3	160000	160000	160000	160000	160000	800000
H3.1	60000	60000	60000	60000	60000	300000
H3.2	0	0	0	0	0	0
H3.3	100000	100000	100000	100000	100000	500000
A4	250000	250000	250000	250000	250000	1250000



<b>H4.1</b>	150000	150000	150000	150000	150000	<b>750000</b>
<b>H4.2</b>	100000	100000	100000	100000	100000	<b>500000</b>
<b>Amaç Toplam</b>	1.460.000	1.460.000	1.460.000	1.460.000	1.460.000	<b>7.300.000</b>
<b>Genel Yönetim Giderleri</b>	335000	380000	415000	455000	478000	<b>2063000</b>
<b>Toplam Kaynak</b>	<b>1.795.000</b>	<b>1.840.000</b>	<b>1.875.000</b>	<b>1.915.000</b>	<b>1.938.000</b>	<b>9.363.000</b>

## 5.İZLEME VE DEĞERLENDİRME

Müdürlüğümüzün 2024-2028 Stratejik Planı İzleme ve Değerlendirme sürecini ifade eden İzleme ve Değerlendirme Modeli hazırlanmıştır. Okulumuzun Stratejik Plan İzleme-Değerlendirme çalışmaları eğitim-öğretim yılı çalışma takvimi de dikkate alınarak 6 aylık ve 1 yıllık sürelerde gerçekleştirilecektir. 6 aylık sürelerde Okul Müdürüne rapor hazırlanacak ve değerlendirme toplantısı düzenlenecektir. İzleme-değerlendirme raporu, istenildiğinde İlçe Milli Eğitim Müdürlüğüne gönderilecektir.

## EKLER

### Paydaş Anketleri

Kıymetli Öğrencimiz;

- Bu anketin amacı, okul/kurum çalışmalarındaki görüşlerinizi almaktır.
- Bu ankette kimlik bilgileri yer almaz.
- Lütfen okul hakkındaki görüşlerinizi en iyi yansıtan kutuya "X" işareti koyarak belirtiniz.
- Anketimize katıldığınız için teşekkür ederiz.

NO	ÖĞRENCİLERİ İÇİN ANKET					
		Kesinlikle	Katılıyorum	Kararsızım	Kesinlikle Katılmıyorum	Katılmıyorum
01	Okulda kendimi güvende hissediyorum.	( )	( )	( )	( )	( )
02	Okul temiz ve hijyeniktir.	( )	( )	( )	( )	( )
03	Okulun fiziki koşullarını yeterlidir.	( )	( )	( )	( )	( )
04	Okul, yeni kabul edilen çocuklara uygun desteği sağlar.	( )	( )	( )	( )	( )
05	Farklı kültürlerden gelen öğrencilerin bu okulda memnuniyetle karşılanacağını düşünüyorum.	( )	( )	( )	( )	( )
06	Öğretmenlerime ihtiyaç duyduğumda kolaylıkla görüşebilirim.	( )	( )	( )	( )	( )
07	Okul müdürüne ihtiyaç duyduğumda kolaylıkla görüşebilirim.	( )	( )	( )	( )	( )
08	Okul rehberlik servisinden ihtiyaçlarım doğrultusunda faydalanabiliyorum.	( )	( )	( )	( )	( )
09	Okul kişisel hedefler belirlememde ve bu hedeflere ulaşmamda yeterli rehberlik ediyor.	( )	( )	( )	( )	( )
10	Okulumda yer almam için birçok fırsat var.	( )	( )	( )	( )	( )
11	Okul bana yeterli ders dışı etkinlik olanakları sunuyor.	( )	( )	( )	( )	( )
12	Öğretmenlerim sınıfta adil kurallara sahipler ve tarafsızlar.	( )	( )	( )	( )	( )
14	Öğretmenlerim beni daha iyi performans göstermem için teşvik ediyor.	( )	( )	( )	( )	( )
15-	Öğretmenlerim derslerin işlenişinde farklı ve ilgi çekici yöntemler kullanır.	( )	( )	( )	( )	( )
17-	Okulda düzenlenen sanatsal ve kültürel faaliyetler yeterlidir.	( )	( )	( )	( )	( )
18-	Okulda öğrencilerin görüşleri dikkate alınır.	( )	( )	( )	( )	( )

Kıymetli Öğretmenimiz;

- Bu anketin amacı, okul/kurum çalışmaları hakkındaki görüşlerinizi almaktır.
- Bu ankette kimlik bilgileri yer almaz.
- Lütfen okul hakkındaki görüşlerinizi en iyi yansıtan kutuya “X” işareti koyarak belirtiniz.
- Anketimize katıldığınız için teşekkür ederiz.

NO	ÖĞRETMENLER İÇİN ANKET	Kesinlikle	Katılıyorum	Kararsızım	Kesinlikle	Katılıyorum
		Katılıyorum	Katılıyorum	Katılıyorum	Katılmıyorum	Katılmıyorum
01-	Okulun misyonu ve vizyonunu tam olarak anlıyorum.	( )	( )	( )	( )	( )
02-	Okulda eğitim ve yönetim kalitesi sürekli olarak gelişiyor.	( )	( )	( )	( )	( )
03-	Okul temiz ve hijyeniktir.	( )	( )	( )	( )	( )
04-	Okul, öğrencilerin ve personelin güvenliğini sağlamak için uygun güvenlik önlemleri alır.	( )	( )	( )	( )	( )
05-	Okul, yeni kabul edilen öğrencilere uygun desteği sağlar.	( )	( )	( )	( )	( )
06-	Okulumuz mesleki yeterliliğimi geliştirmek için eğitim fırsatları sunuyor.	( )	( )	( )	( )	( )
07-	Okul yönetimimiz öğretmenleri etkin bir şekilde yönlendirir.	( )	( )	( )	( )	( )
08-	Okulumuz, öğrencilerin öğrenme ilgisini uyandıracak bir öğrenme ortamı oluşturmuştur.	( )	( )	( )	( )	( )
09-	Etkili bir öğretmen olmak için ihtiyaç duyduğum kaynaklara erişimim var.	( )	( )	( )	( )	( )
10-	Bana sunulan kaynakları kullanmak için gerekli eğitime sahibim.	( )	( )	( )	( )	( )
11-	Okulumuzun, farklı ihtiyaçları olan öğrencileri desteklemek için etkin bir politikası vardır.	( )	( )	( )	( )	( )
12-	Okulumuz müfredat uygulamasını etkin bir şekilde izler.	( )	( )	( )	( )	( )
13-	Okulumuz, velilere uygun etkinlikler düzenlemektedir.	( )	( )	( )	( )	( )
14-	Diğer öğretmenlerle iş birliği yaparım.	( )	( )	( )	( )	( )
15-	Okul personeli arasında dostane bir ilişki sürdürülür.	( )	( )	( )	( )	( )
16-	Takım ruhumuz ve moralimiz yüksek.	( )	( )	( )	( )	( )
17-	Okulumuza aidiyet hissediyorum.	( )	( )	( )	( )	( )

Kıymetli Velimiz;

- Bu anketin amacı, okul/kurum çalışmaları hakkındaki görüşleriniz almaktır.
- Bu ankette kimlik bilgileri yer almaz.
- Lütfen okul/kurum hakkındaki görüşlerinizi en iyi yansıtan kutuya "X" işareti koyarak belirtiniz.
- Anketimize katıldığınız için teşekkür ederiz.

VELİLER İÇİN ANKET		Kesinlikle Katılıyorum	Katılıyorum	Kararsızım	Kesinlikle Katılmıyorum	Katılmıyorum
NO						
01-	Okulun misyonu ve vizyonunu tam olarak anlıyorum.	( )	( )	( )	( )	( )
02-	Okulda eğitim ve yönetim kalitesi sürekli olarak geliyor.	( )	( )	( )	( )	( )
03-	Okul temiz ve hijyeniktir.	( )	( )	( )	( )	( )
04-	Okul, öğrencilerin ve personelin güvenliğini sağlamak için uygun güvenlik önlemleri alır.	( )	( )	( )	( )	( )
05-	Okul, yeni kabul edilen öğrencilere uygun desteği sağlar.	( )	( )	( )	( )	( )
06-	Okul, çocuğumun okumaya olan ilgisini geliştirmesine yardımcı olabilir.	( )	( )	( )	( )	( )
07-	Okul çocuğumun öğrenme ilgisini güçlendiriyor.	( )	( )	( )	( )	( )
08-	Okul çocuğumun ahlaki gelişimini teşvik edebilir.	( )	( )	( )	( )	( )
09-	Okulda kullanılan değerlendirme yöntemleri çocuğumun gelişimini tüm yönleriyle anlamama yardımcı oluyor.	( )	( )	( )	( )	( )
10-	Okul, çocuğumun öğrenme performansı ve gelişimi hakkında beni iyi bilgilendiriyor.	( )	( )	( )	( )	( )
11-	Okul çocuğuma duygusal rahatsızlık ve öğrenme güçlükleri ile karşılaştığımda yeterli desteği ve rehberlik sağlar.	( )	( )	( )	( )	( )
12-	Öğretmenlerin benimle iletişim kurma yöntemlerinden memnunum.	( )	( )	( )	( )	( )
13-	Herhangi bir problem durumunda müdür endişelerime cevap veriyor.	( )	( )	( )	( )	( )
14-	Okulda, velilerin ihtiyaçlarına uygun eğitim faaliyetleri düzenlenir.	( )	( )	( )	( )	( )
15-	Okul, çocukların gelişimini desteklemek için velilerle iyi bir ilişki kurar.	( )	( )	( )	( )	( )
16-	Okul, aktif veli katılımını teşvik eder.	( )	( )	( )	( )	( )
17-	Okulun veli etkinliklerine aktif olarak katılırım.	( )	( )	( )	( )	( )
18-	Bir veli olarak okula aidiyet hissediyorum.	( )	( )	( )	( )	( )
19-	Çocuğumun ev ödevlerini tamamlamasını sağlarım.	( )	( )	( )	( )	( )
20-	Çocuğumu okumaya teşvik ederim.	( )	( )	( )	( )	( )
21-	Çocuğumun her gün okula gitmesini sağlarım.	( )	( )	( )	( )	( )
22-	Çocuğumun eğitiminde aktif bir ortağım.					